

www.e-vsudybyl.cz

všudybyl

osmé
vydání
2009

O Letišti Praha
s generálním ředitelem
a předsedou představenstva
s Ing. Miroslavem Dvořákem

Další informace najdete na stranách 6 a 7.



RADIOTAXI s.r.o.

*Prague taxi service with more than
18 years tradition of transport in Prague,
Czech Republic and Europe.*

- ➡ **NONSTOP SERVICE** ⤵
- ➡ **WE SPEAK ENGLISH** ⤵
- ➡ **FREE PICK UP SERVICE IN PRAGUE** ⤵
- ➡ **IMMEDIATE CALCULATION OF APPROXIMATE PRICE** ⤵
- ➡ **MORE THAN 1200 CARS AVAILABLE** ⤵



14-0-14  **222-333-222**  **729-33-11-33**

Někdo si myslí, že v Alpách je příroda k nezaplacení.
My mu pomůžeme, až mu účet vystaví švýcarská klinika.



2. místo

Kdo má na dovolené myslet na všechno? Allianz Vám nabízí **Cestovní pojištění s neomezeným krytím léčebných výloh** už v základním balíčku. Najdete v něm i pojištění řady sportů a 50% slevu pro děti do 15ti let. Hezky si odpočiňte. Na to, co se může stát, máte nás.

Více informací na www.allianz.cz

Allianz – stojíme při Vás

Allianz 

Shell is Flying

spolehlivý partner pro bezpečný let



Shell Aviation

www.shellaviation.com

„Ty pak aby je poznal, a přitom, poněvadž v světě ještě, dokud tě odtud nevezmu, budeš, aby před šalbami jeho bezpečen byl, místo bryllí a uzdy, v níž prvě byl pojat, já na tebe teď své jho (jenž jest poslušeství mé) vzkládám, aby žádného napotom kromě mne nenásledoval. A přidávám tyto perspicille: skrze něž i marnosti světa, ač budeš-li na ně hleděti chtíti, lépe ještě znamenati, i potěšení vyvolených mých spatřovati moci budeš.“

Jan Amos Komenský,
Labyrint světa a ráj srdce L.P. 1624



Já na tebe teď své jho vzkládám, aby žádného napotom kromě mne nenásledoval



Vzdor hospodářské situaci je zřejmé, že letecká doprava záhy naváže na svůj předchozí dynamický rozvoj. Čím dál větší roli proto bude hrát nejen existence a vybavenost mezinárodních letišť, ale také schopnost jejich managementů uplatnit je na zdrojových trzích. Obchod je totiž tím, kdo určuje, jak na tom světová a ta která národní a regionální ekonomika bude. Jaká kde je a bude životní úroveň. Vyrábět ještě neznamená generovat zisk. Proto má až tak velký význam sféra, která s tím, co kdo vyprodukuje, obchoduje. Její všudypřítomnou součástí je největší zaměstnavatel světa – cestovní ruch, jenž prodej služeb, výrobků a ostatních obchodovatelných komodit realizuje tak, že spotřebitele vozí za zbožím, kte-

ré na ně nezřídka líčí v místech jejich velkého soustředění. Vzhledem k vysoké účinnosti se proto není co divit, že tuto jeho fintu využívá kdekdo. V případě takového způsobu prodeje je rozhodující nejen známost a atraktivnost navštěvovaného místa, země a regionu, ale také dopravní dostupnost. S narůstající vzdáleností navštěvované destinace od míst, z nichž se rekrutují spotřebitelé, pak i proslulost nejbližšího mezinárodního letiště.

Jaromír Kainc, nakladatel Všudybylu

všudybyl

Grafická úprava a sazba: Layout s.r.o., Botanická 24, 602 00 Brno,
tel.: +420 603 871 550, e-mail: layout@atelierlayout.cz

Tisk: Graspo CZ, a.s.

Za obsah inzerátů, P.R. článků a autorská práva k nim zodpovídají jejich zadavatelé.

Registrace: MK ČR E 10797
Vychází v nákladu 10 000 ks.

Vydavatel: PhDr. Jaromír Kainc,
Chalabalova 1605/17, 155 00 Praha 13,
mobil: +420 603 177 536, fax: +420 235 522 906,
e-mail: jaromir.kainc@e-vsudybyl.cz

- | | | |
|----|--|---|
| 6 | Dalších sedmnáct tisíc pracovních míst | Letiště Praha |
| 8 | Letecká škola | Řízení letového provozu České republiky |
| 10 | Dlouhodobě na čele evropského žebříčku | CSA CZECH AIRLINES |
| 11 | Pojištění všeho, co souvisí s létáním | Allianz |
| 12 | Zájem na rozvoji nových linek | INTERNATIONAL AIRPORT KARLOVY VARY CZECH REPUBLIC |
| 14 | AAA radiotaxi na CNG | AAA RADIOTAXI S.R.O. |
| 16 | Abyste pravděpodobnost nehody | ÚZPLN |
| 17 | Shell Aviation na bratislavském letišku | Shell Aviation |
| 18 | Iničiační potenciál prioritou akcionářů | Pardubice airport |
| 20 | Moderní letiště v srdci Evropy | Leoš Janáček Ostrava Airport |
| 22 | Pro bezpečnost v letecké dopravě | G4S |
| 24 | Ocenění pro financování letecké techniky | SG Equipment Finance |
| 25 | Vítězové Cen Kudy z nudy | CzechTourism |
| 26 | Prezident v Lázních Hodonín | Jihomoravský kraj |
| 28 | Thermal má balneocentrum | Thermal |
| 29 | Klienti se nechali unést | TOP HOTEL PRAHA A CONFERENCE CENTRE |
| 29 | Česká Miss předala výhry | Clarion CONGRESS HOTEL PRAQUE |
| 30 | Za poklady Francouzské Polynésie | ESO |
| 32 | Kongresové centrum U Hájků | U HÁJKŮ KONGRESOVÉ S. TVŮRĚ |
| 34 | Zlatá koruna v Top Hotelu | Top Hotel |
| 35 | U ministra Vondrušky | Česká Třešť Pivovar |
| 36 | Novoměstský pivovar | Novoměstský pivovar |
| 36 | Za exotikou do Prahy | POKROVILNÍ AGENTURA ČESKÉ REPUBLIKY |

OLYMPUS
Vaše Představy. Naše Budoucnost

Všudybyl fotí zrcadlovkou
OLYMPUS E-3

Díky paralelní dráze Letiště Praha vytvoří dalších sedmnáct tisíc pracovních míst

S předsedou představenstva a generálním ředitelem Letiště Praha, a. s., Ing. Miroslavem Dvořákem se setkáváme v souvislosti s chystaným leteckým Všudybylem.

? Pane řediteli, loňský rok byl pro ruzyňské letiště po všech stránkách rekordní.

! Ano, odbavili jsme přes 12,6 milionů cestujících. Zaznamenali jsme historicky nejvyšší výkony, nejen co se týče počtu cestujících, ale i objemu nákladů a množství pohybů. Dosáhli jsme historicky nejvyššího zisku. Náš hru-



Ing. Miroslav Dvořák, předseda představenstva a generální ředitel Letiště Praha, a.s.

bý provozní zisk poprvé přesáhl tři miliardy korun. Rok 2008 byl nejlepším rokem ve více než sedmdesátileté historii pražského letiště.

? Úžasná dynamika předchozích let se teď určitě hodně hodí...

! Letectví je jediným druhem dopravy, který je plně liberalizovaný. Na rozdíl od silniční, železniční nebo i říční dopravy, kde státy financují nejen dopravní cesty, ale nezřídka i dopravní obslužnost ve veřejném zájmu jako takovou. Letecká doprava je v naprosto konkurenčním postavení, a současná celosvětová hospodářská situace má proto zásadní vliv na její výkony. Pochopitelně i na Letišti Praha, což se odrazilo v našich provozních výkonech, tedy v poklesu počtu přepravených cestujících, objemu carga a počtu pohybů ve srovnání se stejným obdobím loňského roku. Je jasné, že dojde-li k poklesu, projeví se to v nižších příjmech. Avšak naše akciová společnost má účinné nástroje k regulování nákladové stránky. Nižší počty pohybů, cestujících a carga tak pro nás znamenaly i nižší nezbytné náklady spojené s jejich zabezpečením. Naše letiště obezřetně – a hlavně včas – už v minulém roce zareagovalo na řadu varovných signálů a rozhodlo se regulovat nákladovou stránku. Tyto kroky se projeví v letošním roce zejména v tom, že jsme si udrželi obdobnou míru ziskovosti jako v předchozím období.

? To je dobrá zpráva pro vaše akcionáře, partnery a zaměstnance. Tedy, že jste společnost, která i v těžkých dobách dokáže být zisková a zachovat si vysokou míru stability.

! To je nezbytné pro dlouhodobý rozvoj. Letiště, to je specifická infrastrukturální enti-

ta. Nemůže se omezit na krátkodobé plánování. Plánujeme na desítky let dopředu. Díky tomu projekty, které máme na stole, jsou aktuální a ani současná světová hospodářská stagnace nic nemění na tom, že bychom je neměli realizovat. Letiště Praha, a. s., je plně samofinancovaný podnikatelský subjekt. Nejsme součástí žádné rozpočtové kapitoly. Nezáiskáváme



žádné dotace nebo příspěvky na provoz. Jsme ekonomicky nezávislou akciovou společností, která si generováním zisku vytváří prostor pro investování do svého rozvoje. Ten je v oblasti provozních kapacit jednoznačně nutný. Bez dostatečných provozních kapacit bychom stagnovali. A to se týká jak dráhového systému, tak průchodnosti terminálů. Proto právě do těchto oblastí prioritně směřujeme svoje investice.

? Takže jak je to s paralelní dráhou?

! Už je nejvyšší čas ji realizovat, abychom zajistili udržitelný rozvoj Letiště Praha. Paralelní dráha je sice projektem z roku 1967, ale akutní nutnost její realizace vyvstala až v předcho-

zích několika letech. Letiště Praha za posledních pět let zdvojnásobilo počet odbavených cestujících. Z šesti milionů v roce 2003 na 12,6 milionu v roce 2008. Limitující pro náš další rozvoj tak je kapacita dráhového systému. Určitě víte, jak náročné je takto zásadní stavbu prosadit a absolvovat veškeré administrativní procedury. Získání pozemků potřebných pro paralelní dráhu jsem začal řešit ihned po svém příchodu na letiště. V souladu s usnesením Vlády ČR se nám tak na sklonku loňského roku podařilo uzavřít sérii kupních smluv se dvěma desítkami jejich někdejších vlastníků. Z pohledu přínosů pro českou ekonomiku totiž v současné době v České republice neexistuje koncentrovanější investice, než je naše vzletová a přistávací paralelní dráha. Letiště Praha je významným příspěvatelem tvorby hrubého domácího produktu a zároveň jedním z největších zaměstnavatelů v Česku. Na území našeho letiště je zaměstnáno přes sedmnáct a půl tisíce lidí. Díky paralelní dráze, tedy její stavbě a posléze provozování, bude Letiště Praha generovat dalších zhruba sedmnáct tisíc pracovních míst, a to je velmi zásadní.



? Určitě jste místem velké kumulace nejen pracovních příležitostí, ale i spotřebitelů. Tedy adresou, kde se vyplácí nabízet a prodávat zboží – služby a výrobky.

! V provozních špičkách naším letištem prochází padesát tisíc pasažérů leteckých společností denně a pohybují se tu velká množství lidí, kteří je doprovázejí či očekávají jejich přílet. Samozřejmě je tu i již zmíněné kvantum těch, kteří tu pracují, takže se dostáváme k počtu zhruba sto tisíc osob denně. Tak frekventované letiště, jako je to naše, tedy není jenom vzdušným přístavem, ale i významnou komerční zónou, velkým shopping malleem. Právě z dalších komerčních aktivit včetně pronájmů generujeme nezanedbatelnou část příjmů, což je fenomén, kterým se úspěšná moderní letiště vyznačují. Výnosy generované letištními, přistávacími aj. poplatky tak jsou dnes významnou měrou podpořeny inkasem z komerčních aktivit. Dvě třetiny obrátu našeho letiště jsou generovány příjmy z leteckých aktivit a jedna třetina z neleteckých.

? Jak má pražské letiště skvělé renomé, dokresluje vaše opakované vítězství v soutěži

World Airport Awards, tentokrát za rok 2008 v sekci Nejlepší letiště východní Evropy.

! Vítězství v celosvětové World Airport Awards je mj. oceněním práce jeho zaměstnanců a obchodních partnerů působících v jeho areálu. Je příjemné konstatovat, že Letiště Praha bylo v rámci letišť východní Evropy vyhodnoceno jako nejlepší už potřetí. Soutěž, ve které se hodnotí letiště a letecké společnosti na celém světě, pořádá společnost Skytrax. K dispozici měla přes 8,6 milionu anketních vyjádření, která nashromáždila za období 2008/2009. Do hodnocení více než sto devadesáti letišť se zapojili pasažéři sedmadvadesáti národností. Hodnotili přes třicet aspektů týkajících se rychlosti a komfortu odbavení, úrovně bezpečnosti, taxislužeb, možnosti dopravního spojení vůbec, dostupnosti a možnosti výběru restaurací, obchodů nebo třeba čistoty sociálních zařízení atd.




**Letiště
Praha**



Svým hlasováním ocenili mj. i to, že naše letiště je jedním z nejbezpečnějších. A to díky naší dlouhodobé investiční politice v oblastech bezpečnostní prevence, požární ochrany, kontroly pohybu osob ve střežených zónách včetně činnosti ostrahy. Do této sféry totiž investujeme nemalé prostředky v řádu stovek milionů korun.



Vysoká úroveň spokojenosti pasažérů leteckých společností je pro nás klíčová. Jejich přízeň si proto snažíme udržovat nejvyšší kvalitou a zaváděním nových služeb. Příkladem může být spuštění one-stop security pro cestující přestupující v Praze v rámci Schengenu nebo odbavení prostřednictvím mobilního telefonu.



Specifickým produktem Letiště Praha určeným nejnáročnějším zákazníkům pak je náš VIP servis. Oba dva terminály jak Schengen – Terminál 2, tak non-Schengen – Terminál 1 disponují VIP salonky. V prvním případě Club Europe a ve druhém Club Continental. Oba se vyznačují vysokým stupněm individuálního přístupu a doslova rozmazlováním klientů v rámci jejich pobytu na pražském letišti. Počínaje odbavením zavazadel přes seating – přípravu letenek až po občerstvení a nástup do letadla. Naše VIP salonky jsou i atraktivním místem různých pracovních a společenských setkání, a v tomto směru se významně osvědčují i v současné době, kdy Česká republika předsedá Evropské unii. ■

www.prg.aero



Letecká škola

Řízení letového provozu České republiky, s. p.

Profesí, která zajišťuje bezpečnost a plynulost civilní letecké dopravy ve vzdušném prostoru nad naším územím a na určených letištích, je řídicí letového provozu. Řídicí letového provozu udržují bezpečné vzdálenosti mezi letadly na letových tratích v příslušných letových hladinách. Zároveň zodpovídají za bezpečnost přibližovacích, vzletových a přistávacích manévru a pohybů letadel po letištních plochách. Tato činnost je vykonávána 24 hodin denně. Kromě bezpečnosti letového provozu je důležitým úkolem řídicího zajistit propustnost vzdušného prostoru a minimalizaci eventuálních zpoždění letadel. Výkon tohoto povolání je spojen s vysokými osobnostními nároky na znalosti, dovednosti a odpovědnost. Výcvik a profesní rozvoj řídicích letového provozu v České republice zajišťuje Letecká škola Řízení letového provozu České republiky, s. p., jejíž vedoucí, tedy náměstkyni ředitele divize plánování a rozvoje letových navigačních služeb, Ing. Janu Hochmanovou, jsem v souvislosti s hlavním tématem tohoto vydání VŠudybylu požádal o interview.

? Co může vaše Letecká škola svým klientům nabídnout?

! Letecká škola se primárně věnuje výcviku řídicích letového provozu pro naši mateřskou organizaci, tedy státní podnik Řízení letového provozu České republiky. Volnou výcviko-



Ing. Jana Hochmanová

vou kapacitu pak nabízíme zahraničním klientům. V návaznosti na novou strategii podniku jsme portfolio služeb Letecké školy rozšířili o poskytování konzultací v oborech spojených s řízením letového provozu, jako např. multilaterace a přehledová infrastruktura, návrh a implementace nových systémů řízení letového provozu a jejich změn, projektové řízení, airspace management a jiné. Dále se již

tradičně věnujeme teoretickému výcviku uchazečů o získání licence soukromého, obchodního a dopravního pilota. Součástí naší nabídky je i výuka angličtiny pro širokou leteckou veřejnost. Jsme rovněž pověřenou organizací pro prověřování jazykové způsobilosti leteckého personálu. Vzhledem k již zmíněnému rozšíření portfolia našich služeb do oblastí přesahujících rámec výcviku jsme rovněž přehodnotili náš název a na mezinárodním trhu nově vystupujeme pod názvem Czech Air Navigation Institute.

? Jak vybíráte uchazeče a jak studium probíhá?

! Výběrové řízení je velmi náročné a skládá se z několika fází. Adepti jsou nejdříve přezkoušeni z anglického jazyka (obecný jazyk, středně pokročilá úroveň), dále podstupují speciální test schopností potřebných pro výkon profese řídicího letového provozu, který má v rámci EU jednotnou formu. Procházejí komplexním lékařským vyšetřením na Úřadu leteckého zdravotnictví, absolvují psychotesty s podnikovým

psychologem a dále další psychotesty u nezávislé organizace. Uchazeče, kteří tímto sítím úspěšně projdou, čeká závěrečný pohovor před komisí, která je složena ze zástupců několika složek našeho podniku a na jejímž rozhodnutí závisí to, zda bude uchazeč do výcviku přijat či nikoliv. Cílem je eliminovat riziko, že uchazeč výcvik nedokončí, což vzhledem k finanční i časové náročnosti našeho přibližně dvouletého kurzu znamená ztráty vždy na obou stranách.

Ročně se tak do kurzu dostane okolo pětadvaceti studentů ze zhruba šesti set uchazečů, i když konkrétně letos se nám jich zatím stihlo přihlásit dokonce již přes čtrnáct set. Základní výcvik je rozdělen na dvě části. Teoretická část trvá přibližně tři měsíce, kdy studenty učíme navigaci, meteorologii, předpisy, konstrukci letadel a další odborné předměty. Poté jsou zařazeni do praktického výcviku na simulátoru, který trvá, v závislosti na budoucí kvalifikaci uchazečů (oblastní nebo přibližovací a letištní služba řízení) dalších šest až sedm měsíců. Po ukončení základního kurzu studenti získají licenci řídicího letového provozu – žáka, s níž přecházejí na svá určená stanoviště do provozu, kde se pod dohledem instruktorů učí další rok, než jim může být udělena licence řídicího letového provozu. Při výcviku spolupracujeme s renomovanými odborníky z letectví z celé České republiky, kteří zabezpečují teoretický výcvik. Praktický výcvik je zajišťován zejména zahraničními instruktory s vysokou kvalifikací a bohatými zkušenostmi z působení na různých pracovištích řízení letového provozu po celém světě.

? Momentálně v Letecké škole instalujete 3D věžní simulátor. Jediný v České republice.

! Tato virtuální letištní věž nám díky velmi propracovaným technologiím umožní simulovat reálné situace, se kterými se řídicí v provozu mohou setkat, takže pro nás znamená výrazné zkvalitnění výcviku, a to jak základního, tak pravidelného udržovacího. Velký zájem o výcvik na tomto simulátoru mají i naši zahraniční klienti. V současné době se instalace simulátoru

dokončuje, zahájení výcviku je plánováno na září tohoto roku.

? V jednom z rozhovorů pro Všudy byl ředitel Ústavu pro odborné technické zjišťování příčin leteckých nehod Ing. Pavel Štrůbl na konto českého letectví říká: „Sláva Bohu, že velká letecká doprava neměla žádné problémy. Vyskytly se „jen“ případy typu incidentů, jak my říkáme: „drobné závady za letu“. Byl bych hrozně rád, kdyby to tak vydrželo, než půjdu do důchodu.“ (viz www.e-vsudybyl.cz, článek „Česko mezi nejbezpečnějšími zeměmi světa“). Zdá se (a samozřejmě si to přeji), že i když pan ředitel do svého generálského důchodu nespěchá, že se mu jeho přání i díky vámi perfektně vycvičeným řídicím letového provozu splní.

! Určitě děláme vše pro to, aby Ústav pro odborné technické zjišťování příčin leteckých nehod měl co nejméně práce nyní i do budoucna. V našem výcviku je kladen mimořádný důraz právě na zvládnání nouzových a neobvyklých situací. Dokonce provádíme přímo na tyto situace specializovaný typ udržovacího výcviku pro již aktivně působící řídicí letového provozu.

? Služby, které státní podnik Řízení letového provozu České republiky poskytuje zahranič-

ním zákazníkům, jsou významným zdrojem jeho příjmů. Obdobně tak i výcvik vašich zahraničních klientů.

! Při získávání zahraničních frekventantů se nyní intenzivně orientujeme na perspektivní zdrojové trhy. Rádi bychom dále rozšiřovali portfolio jim nabízených služeb a maximálně zkvalitnili ty stávající. I proto chystáme celkovou rekonstrukci naší školy. Pod jednou střechou v ní totiž zajišťujeme jak vzdělávací program, tak i ubytování a stravování. Rekonstruovat se chystáme nejen budovu, ale i současný radarový simulátor, který bychom rádi nahradili progresivnější technologií.

? Kolik stojí studium českého uchazeče a kolik zahraničního?

! Český uchazeč výcvik neplatí, protože se okamžikem nástupu do kurzu stává zaměstnancem ŘLP ČR, s. p. Obdobně je tomu i u zahraničních uchazečů, kterým výcvik v naší Letecké škole hradí jejich zaměstnavatelé. Pokud jde o cenu, jen základní výcvik vychází kolem jednoho milionu korun na studenta.

? V dobách, kdy naše země nejvíce hospodářsky prosperovala, se české firmy výrazně orientovaly na trhy Jižní Ameriky, Indie, Dálného východu a Ruska. Má vaše škola zájem o klienty z těchto zemí?

! Určitě. Letectví patří v Asii k velmi dynamicky se rozvíjejícím oborům. Totéž platí o Společenství nezávislých států. Z této oblasti poskytujeme v současné době výcvik, ale i výuku anglického jazyka například studentům z Kyrgyzstánu, Kazachstánu a Arménie. Rádi bychom s naší nabídkou uspěli i v Rusku, jehož trh pro nás znamená velkou výzvu a obrovské možnosti. Navíc není tajemstvím, že ruská politika v oblasti výcviku řídicích letového provozu ovlivňuje i postoje provozovatelů z řady dalších zemí v asijském prostoru. Proti tomu je evropský trh již poměrně saturovaný. Víceméně každý větší evropský podnik řízení letového provozu si zajišťuje některý druh výcviku ve svém vlastním zařízení. To sice platí i pro Německo, nicméně Letecká škola se může mimo jiné pochlubit zajišťováním výcviku pro německé řídicí



cí letového provozu z regionálních letišť. Získání tohoto kontraktu si vážíme o to více, že jsme uspěli v konkurenci velmi silných evropských výcvikových center, jakými jsou například rakouské Austrocontrol nebo německé DFS. ■

www.rlp.cz



**Řízení letového provozu
České republiky**

Dlouhodobě na čele evropského žebříčku

V souvislosti s hlavním tématem osmého vydání *Všudybylu 2009* jsem o rozhovor požádal předsedu představenstva a prezidenta národního leteckého dopravce Českých aerolinií Ing. Radomíra Lašáka, MBA.

? Pane prezidente, kdyby na konci loňského roku nezasáhla letecké odvětví krize, byl by zřejmě nejúspěšnějším rokem v historii ČSA...

! Letos České aerolinie plánují ztrátu, ale už na příští rok zisk. Rok 2010 je totiž první rok od objednání nových Airbusů v roce 2005, kdy nám výraznějším způsobem poklesnou celkové náklady na letadla, protože končí některé splátky leasingů. To bude velká úleva na straně nákladů. Současně nepředpokládáme velký inflační nárůst dalších nákladů. A navíc v roce 2010 už po celých dvanáct měsíců budeme těžit z projektů, které jsou v rámci Akčního plánu 2009 v průběhu tohoto roku dokončovány. Pokud jde o počet cestujících, zatím předpokládáme nárůst o 1 % proti letošnímu roku, což je konzervativní číslo. Na druhou stranu, pokud dojde k dalšímu prohloubení krize a razantnímu propadu trhu, budeme muset reagovat dalším scénářem vývoje.

? V rozhovoru s generálním ředitelem Letiště Praha Ing. Martinem Dvořákem zmiňujeme, že Letiště Praha bylo společností Skytrax v rámci World Airport Awards vyhlášeno jedničkou v sekci „Nejlepší letiště východní Evropy“ za rok 2008. Vy jste zase obhájili pozici nejlepší letecké společnosti ve středoevropském regionu za rok 2008. Díky čemu, díky jakým faktorům zejména si podle Vás ČSA zasluhují tuto pozici u pasažérů, kteří volí mezi desítkami leteckých společností?

! České aerolinie vsadily na odlišnost od nízkonákladových i tradičních aerolinek, a to se vyplatilo. Naší hlavní zbraní je dobrý poměr mezi cenou a úrovní nabízených služeb. Důkazem udržení kvality servisu je právě řada ocenění z mezinárodních průzkumů. Cestující oceňují především kvalitní služby na palubách našich letadel, včetně cateringu, ale také pohodlí v letadlech, stejně jako služby, které České aerolinie nabízejí na letištích. Je také důležité, že se i v době velkých změn daří plnit vysoké nároky na zajiš-



Ing. Radomír Lašák, MBA, předseda představenstva a prezident Českých aerolinií

tění bezpečnosti, ověřené mimo jiné auditem IOSA (International Air Transport Association). České aerolinie jsou jediným dopravcem registrovaným v Česku, který je podle standardů IOSA certifikován. A mohli bychom pokračovat.

? České aerolinie jsou strategicky významným partnerem Letiště Praha, a ostatně všech českých mezinárodních letišť, ze kterých operují. Jaké jsou vaše záměry v oblasti udržení či rozvoje pravidelných spojů z českých letišť pro budoucí období?

! České aerolinie vždy přizpůsobují nabídku letů aktuální poptávce po letecké přepravě. K posílení dochází u linek s potenciálem vyššího zájmu cestujících, a to na úkor letů, kde zájem a potenciál poptávky klesá. Liší se vždy strategie letního a zimního letového řádu. Snahou je přitom vždy maximální kontinuita nabízených spojení ve stejných časech. Ze strategického hlediska se České aerolinie snaží uspokojit především business cestující a zároveň vytvořit co nejvíce spojení pro transferovou klientelu, zejména mezi východem a západem Evropy. Výraznější

posílení některých letů by bylo možné v reakci na případné zrušení spojení ze strany konkurenčních evropských dopravců.

? Ve spolupráci se svou dceřinou společností HOLIDAYS Czech Airlines nově členům věrnostního programu OK Plus nabízíte možnost využití mil na pobytové zájezdy u moře, v prestižních lázeňských a golf rezortech.

! Ano, ČSA tak rozšiřují systém odměn cestujícím, kteří s nimi pravidelně létají. Výhody věrnostního programu OK Plus Českých aerolinií využívá již na čtyři sta tisíc členů. Jejich počet se za prvních pět měsíců letošního roku zvýšil o dalších čtyřicet tisíc. Rozšíření počtu držitelů prestižních Stříbrných, Zlatých a Platinových karet OK Plus pro nejaktivnější členy potvrzuje zájem cestujících o nadstandardní servis, který jim program nabízí. České aerolinie navíc možnosti programu neustále rozšiřují. OK Plus tak patří mezi nejvýznamnější a nejstarší věrnostní programy v Evropě. Letos oslavil 17. výročí svého vzniku.

? V tomto vydání se předseda představenstva cestovní kanceláře EXIM tours Ing. Ferid Nasr mj. dotýká strategického významu spolupráce EXIM tours s Českými aeroliniemi. Vyzdvihuje velký přínos renomé značky národního leteckého dopravce. Do kterých destinací charterové spoje ČSA létají v této letní sezoně.

! Exim tours využívá široké spektrum letadel ČSA. Naší vzájemné spolupráce si velice vážíme. Prázdninové letní měsíce, doba hlavních dovolených, samozřejmě zvyšují frekvenci cestování. Námi celoročně létané a oblíbené destinace jsou Hurghada, Sharm El Sheik, Taba v Egyptě a novinka letošního roku Marsa Alam. Z oblíbených letních destinací získává stále větší oblibu turecká Antalya. V Řecku jsou to potom ostrovy Kréta, kam létáme do Heraklionu, Kos, Samos, Lefkada, Kefallonii, Zakynthos a v poslední době zejména Rhodos. Z dalších nejfrekventovanějších destinací je to tuniská Djerba a Monastir; španělská Palma de Mallorca a bulharský Burgas. ■



www.csa.cz

Allianz pojišťovna je specialista na pojištění všeho, co souvisí s létáním

Allianz pojišťovna je stoprocentní dceřinou společností Allianz New Europe Holding GmbH a součástí přední světové pojišťovací skupiny Allianz. Na český trh vstoupila v roce 1993. V současné době nabízí kompletní škálu pojistných produktů jak pro soukromé osoby, tak i pro podnikatele a průmysl a drží se na třetím místě žebříčku pojišťoven působících v České republice. Nedílnou součástí klientského servisu představují nadstandardní asistenční služby. Allianz pojišťovna v této oblasti spolupracuje se společností Mondial Assistance.

Pro zajištění rizik využívá výlučně renomovaných společností, jako např. Allianz SE, Swiss Re, Munich Re a dalších. Jedním ze strategických segmentů, kde má dominantní postavení na trhu, je letecký průmysl.

? **Rozhovor s předsedou představenstva a generálním ředitelem Allianz pojišťovny, a.s. panem Miroslavem Taclm jsem zahájil tématem, jaké jsou výhody mezinárodního zázemí skupiny Allianz pro českou leteckou dopravu.**

! Skupina Allianz se na tento segment orientuje dlouhodobě a má v něm zcela výsadní postavení v celosvětovém měřítku. Allianz disponuje stálým expertním týmem, který v případě potřeby okamžitě vycestuje za klientem na místo pojistné události kdekoli na světě. Řadou let praxe ověřené know-how, kterým disponuje skupina Allianz, je přirozeně k dispozici i klientům Allianz pojišťovny včetně plné podpory zmíněného specializovaného týmu.



Ing. Miroslav Tacl, předseda představenstva a generální ředitel Allianz pojišťovny, a.s.

Allianz pojišťovna má také svůj lokální, chcete-li český tým specialistů na pojištění leteckého průmyslu, kteří disponují všemi důležitými informacemi a analýzami trendů v tomto sektoru. Je sice pravdou, že Česká republika je malý trh, avšak letecká doprava „nezná hranice“ – viz nedávný tragický příklad leteckého neštěstí Air France. I český letecký dopravce musí počítat s pojistnou událostí třeba i na druhém konci světa, zejména po vstupu České republiky do schengenského prostoru, kdy se otevřel a hlavně zjednodušil režim pro létání do zahraničí.

? **Jakou službu či produkt tedy mohou klienti od Allianz pojišťovny očekávat?**

! Pro letecký průmysl nabízíme jednu z nej-

širších škál pojistných krytí na trhu tzv. „All-risk pojištění“. I přesto, že pro Českou republiku je tento sektor relativně malým odvětvím, máme své specialisty na tento obor a můžeme čerpat informace ze srovnání s obdobnými klienty v zahraničí. Zvláště silné postavení má Allianz v pojištění aerolinií. Avšak nespécializujeme se jen na největší letadla. Náš produkt se vztahuje i na větroně, motorové větroně, malá letadla v aeroklubech, malá dopravní letadla, ale třeba i na horkovzdušné balóny. Nedávno jsme tuto řadu pojistných produktů doplnili o pojištění odpovědnosti za škody způsobené leteckým modelem. Právě letecké modelářství je v Česku velmi oblíbeným a rozšířeným koníčkem.

Nabízíme pojištění výrobcům součástek do letadel, pojišťujeme letiště i řízení letového provozu. Od klientů máme zpětnou vazbu, že pojištění u Allianz pojišťovny je velice dobrou referencí u jejich obchodních partnerů (např. bank, leasingových společností a podobně).

Nabízíme i specifická pojištění, jako je pojištění náhradních dílů, pojištění strojů a také úrazové pojištění na „sedačce“ letadla, což je v podstatě obdoba známého úrazového pojištění v automobilech. Pojištění leteckého průmyslu považujeme za naši silnou stránku, protože je včetně všech souvisejících služeb nabízíme v České republice více než deset let.

? **Pro cestujícího jednotlivce, ať už letí na dovolenou, na pracovní cestu nebo třeba stáž nebo studijní pobyt, může jít přece jen o trochu odtažitější téma...**

! Dnes se stalo cestování letadlem naprosto běžnou záležitostí, není to už výsada jako ještě před několika desetiletími. Allianz pojišťovna není pouze průmyslovým pojistitelem. Nabízíme pojištění společnostem, které v cestovním průmyslu tak či onak působí, stejně tak pojistíme i rizika spojená s cestováním soukromých osob. Naše cestovní pojištění patří k těm, která nabízejí nejširší možnosti pojistného krytí a nejvyšší pojistné limity. Naši klienti se – opět díky mezinárodnímu zázemí – mohou na svých cestách spoléhat na jednu z nejkvalitnějších asistenčních služeb, která navíc garantuje komunikaci v češtině z kteréhokoliv místa na světě. ■

Allianz

www.allianz.cz



Sdružit subjekty, které mají zájem na rozvoji nových linek do/z Karlových Varů

? Rozhovor s ředitelem Letiště Karlovy Vary Ing. Václavem Černým jsem zahájil sloganem: „Létat z Karlových Varů se vyplatí“.

! Určitě vyplatí. Díky masivním investicím dnes Karlovarské letiště nabízí evropský standard služeb cestujícím i posádkám leteckých společností. Zprovozněním nové odbavovací haly dospělo do stadia, kdy disponujeme dostatečnými prostory a zázemím i pro letištní personál. Zejména ale prostory pro cestující veřejnost, takže by v nejbližších letech nemělo docházet k tomu, že se pasažéři leteckých společností tlačí hlava na hlavě, ale každý má k dispozici relativně slušný prostor a neopouští letiště s pocitem, že byl součástí nějaké tlačence.

? Jaká je po zprovoznění nové futuristické odbavovací haly průchodnost vašeho letiště?

! Budu-li hovořit o špičkové hodinové kapacitě terminálu, limitujícím údajem je počet odbavených cestujících na odletu. Ten je dán průchodností bezpečnostních kontrol, resp. počtem stanišť. V současné době máme jediné. Během příštího roku bude doplněno ještě o druhé staniště. Tato nejužší hrdla systému odbavení by pak v ideálních podmínkách (tím je myšleno, že cestující pamatují na před-



Ing. Václav Černý

pisu o tekutinách a gelech v palubních zavazadlech, protože to nejdříve zdržuje) měla dovolit odbavení až 250 cestujících za hodinu na odletu.

? Se zprovozněním nové odbavovací haly se rozrostly možnosti pro poskytování různých služeb, provozování prodejen apod.

! Díky jejímu zprovoznění jsme do ní mohli přemístit řadu činností.

V původní hale nám tak vznikl prostor, který vybavujeme jako standardní business lounge pro cestující s business letenkou. To do této doby byla služba, která karlovarskému letišti citelně chyběla. V rámci zejména ruské klientely je mnoho cestujících pasažéry business class. Samozřejmě že nebyli spokojeni s tím, že výhody, které jim plynou z business letenky nemohli využít v business salonku na karlovarském letišti. To je zásadní věc. Druhá, v nové odbavovací hale dokončujeme vybavení VIP salonku, kde budeme poskytovat této úrovni odpovídající odbavení VIP pasažérů. Třetí, zřejmě nejdůležitější, je, že se na letišti Karlovy Vary zdvojnásobily komerční prostory. Vznikla nová obchodní zóna, v níž budou tři nové duty free shopy včetně zázemí pro celní úřad, který lidem, opouštějícím na našem letišti Českou republiku, potvrzuje vývoz zboží mimo Evropskou unii. To je v případě ruské klientely významná záležitost, protože ráda a hodně nakupuje a takto získané zboží vyváží z Česka.

? Letiště Karlovy Vary má rozsáhlou spádovou oblast hlavně na území Karlovarského kraje a sousedních krajů, ale také zemských sousedů – spolkových zemí Sasko a Bavorska. Takže, pane řediteli, co Karlovarské letiště a charterové linky cestovních kanceláří?

! V letošním roce se od nás létají dvě stěžejní destinace – Rhodos a Antalie. Podíváme-li se na spádové oblasti českých mezinárodních regionálních letišť, kolik obyvatel kolem nich žije v dosahu šedesáti minut jízdy autem, tak v případě našeho letiště je to kolem 1,5 milionu, z nich ale více než polovinu tvoří obyvatelé z německé strany příhraničí. U Brna či Ostravy přesahují něco málo přes dva miliony. Loni z Varů letělo cca osm tisíc pasažérů charterových spojů cestovních kanceláří. Z Ostravy a Brna to bylo víc než dvě stě tisíc. Netvrdím, že jsou naše spádové oblasti srovnatelné, avšak i kdybychom připustili, že Ostrava a Brno má dvakrát tak velkou spádovou oblast, jednoduchou matematickou úvahou dospějeme k číslu sto tisíc cestujících za rok. A to pouze v rámci charterových letů. Do toho ale máme hodně daleko. Otázka je, jak toto zlomit, protože oproti dalším českým mezinárodním regionálním letišťům máme tu nevýhodu, že pražské ruzyňské letiště je od nás vzdáleno cca 120 km. A je mnohem dostupnější, než z Moravy. Pokud se ale podíváme do Německa, kde vedle sebe fungují letiště vzdálená zhruba šedesát kilometrů a kdy i tato vzdálenost hraje významnou roli při rozhodování, z kterého letiště lidé letí na dovolenou, je to na pováženu. Samozřejmě, abych si mohl správně vybrat letiště, potřebuji k tomu srovnatelnou nabídku destinací.

? Neměně významnou roli v případě vašeho letiště sehrávají pravidelné linky.

! Už dlouhé roky se od nás létá do Moskvy – letos šestkrát týdně, jednou týdně do Petrohradu. Za leden až květen letošního roku vykazuje Letiště Karlovy Vary pětiprocentní nárůst počtu cestujících oproti loňskému roku. Takže zejména díky movité ruské klientele se držíme lehece nad průměrem. Tento mírný nárůst ruské kli-

entely nám zatím vykryvá pokles v rámci zrušených charterových letů.

Ze slavnostního zahájení provozu naší nové odbavovací haly 20. května 2009, kde jsem pečlivě poslouchal projevy reprezentace Karlovarského kraje, jsem si odnesl, že nejdůležitějším úkolem našeho letiště je v příštích pěti letech práce na rozvoji nových linek. S tím samozřejmě souhlasím. Ale je k tomu třeba dodat, že management letiště sám o sobě nemá dostatek vlivu ani dalších možností, aby na tomto poli mohl uspět. Proto vzniká z naší strany iniciativa, která má za cíl sdružit subjekty v našem spádovém regionu, které by měly mít zájem na rozvoji nových linek do/z Karlových Varů. Určitě by tam měli být zastoupeni politici z komunální a územní samosprávy, a to nejen zástupci Karlových Varů. Měli by tam být zástupci hotelových řetězců, někdo z Asociace hotelů a restaurací ČR a krajské hospodářské komory. Měly bychom se scházet ve zhruba měsíčních intervalech a informovat se, co kdo pro větší letecké propojení Karlovarského kraje se světem, a tedy i hospodářské, můžeme udělat.

? Rozvoj linek spojující váš kraj s perspektivními zdrojovými ruskými trhy je pravděpodobně limitován jakousi smlouvou z dob budování rozvinuté socialistické společnosti.

! Doposud stále platí mezistátní dohoda mezi ČSSR a SSSR, která byla podepsána 22.11.1966



v Moskvě, ale ta upravuje pouze lety mezi Prahou a Moskvou. Čili nevztahuje se na lety k nám, ani do Ostravy, Pardubic či Brna. Nicméně jisté dohody mezi leteckými dopravci v tomto smyslu ovlivňují i režimy na mimopražských mezinárodních letištích.

Nové lety se dají rozdělit na dvě části. Jednou je, jak do našeho kraje dostat lidi z míst, kde je malý potenciál. Tzn., že jich není tolik, aby obsadili charterovou nebo pravidelnou linku do Karlových Varů, byť jednou týdně. To jsou zřejmě všechny severské, středoevropské země, z jejichž území se rekrutují desítky či stovky lidí, kteří v západočeských lázních absolvují lázeňské pobyty. Jsou to ale země dostatečně vzdálené, takže se dá předpokládat, že preferují leteckou dopravu, avšak létají do Prahy. Na tyto pasažéry je zaměřena linka do Frankfurtu nebo Mnichova, což jsou ze zeměpisného hlediska pro nás nejzajímavější velké huby. Druhou část tvoří místa v zemích Společenství nezávislých států a na severu Spolkové republiky Německo, kde je



potenciál dostatečný na to, aby se tam v budoucnu uživily přímé linky do Karlových Varů. To jsou např. oblasti jako je Samara, Jekatěrinburk, Hamburk a Düsseldorf či Alma-Ata.

? Co strategické přeshraniční partnerství?

! Už třetím rokem jednáme s bavorskou stranou o možném prodloužení linky mezi Frankfurtem a Hofem až do Karlových Varů. Ve Frankfurtu totiž nejsou volné sloty, a tak je to naše zřejmě jediná šance jak se na Frankfurt dostat. Frankfurt má některé lety, které nemá Mnichov. Namátkou: Alma-Ata, Baku, Kuwait, Rijád atd. Po třech letech jsme dospěli k závěru, že místní politici už nám nemohou více pomoci a že jsme odkázáni na jednání na úrovni bavorské vlády – ministerstva pro hospodářství, dopravu, rozvoj a infra-

INTERNATIONAL AIRPORT
KARLOVY VARY CZECH REPUBLIC

strukturu. Až teď nedávno jsme díky novinovým článkům, které mi zaslali kolegové z Německa, zjistili, že se na toto téma vedlo jednání už před rokem na úrovni českého ministra dopravy pana Římana a bavorské ministryně paní Müllerové, avšak bohužel, nebyla dotažena do konce. Nyní jsme v situaci, kdy bavorská vláda vypisuje výběrové řízení na další dva roky létání mezi Hofem a Frankfurtem a už nám víceméně signalizovala, že je pozdě, abychom se do něho zapojili, vzhledem ke lhůtám, které se vyžadují při vyhlásování závazků veřejných služeb, jejich zveřejňování v evropském věstníku apod.

? Takže kdy bude další šance?

! Teď se vypisuje výběrové řízení na období 2010 až 2011. Pokud se nám do něj nepodaří vstoupit, nejbližší další termín je jaro 2012. Klíčovým partnerem je pro nás bavorské ministerstvo, které ročně dotuje přes 80 % ztrát této linky (2,8 milionu eur), aby hornofranký region v čele s Hofem podpořila v rámci zachování pracovních míst apod. Bohužel kolegové z Německa nás na něj nasměřovali až toto jaro. Nicméně v souběhu s naší snahou o spojení do Frankfurtu nyní zintenzivňujeme také jednání o napojení do Mnichova, které by z tohoto pohledu mělo být snazší. ■

www.airport-k-vary.cz



AAA radiotaxi hodlá přeseďlat na CNG

A AAA radiotaxi si záhy vybudovalo a už bezmála dvacátý rok drží image jedné z nejsolidnějších evropských taxislužeb. Ilustruje to i extrémně nízká míra reklamací. O renomé AAA radiotaxi svědčí nejen to, že má mezi pražskými drožkáři řadu epigonů, ale i to, že se její luxusně vybavené žluté Superby staly součástí koloritu moderního Letiště Praha Ruzyně. S jednatelem společnosti AAA radiotaxi s.r.o. panem Jiřím Kvasničkou se potkáváme 1. června 2009 v době, kdy jsem začal pracovat na leteckém Všudybylu.

? Pane Kvasničko, jaký je čtvrtý rok „áček“ na Letišti Praha?

! Co se týče prvních měsíců letošního roku, máme za sebou krušnou zimu. Manažeri podnikatelských subjektů totiž houfně opouštěli paluby letadel a stěhovali se k počítačům, aby veškeré záležitosti vyřizovali přes skype a prostřednictvím telekonferencí. Tuto zimu se opravdu málo létalo, a tento pokles (cca 20%) jsme zaznamenali i my. Naštěstí přišlo oteplení a situace, co se týče pasažérů leteckých společností a letištní klientely, se vrací do zaběhnutých kolejí.

? Jsou s vámi spokojeni?

! Zřejmě ano. Domnívám se tak i proto, že za uplynulé tři roky s námi Správa Letiště Praha nemusela řešit žádnou jejich stížnost. A v rámci celé Prahy? Na sto dvacet tisíc objednávek měsíčně připadá deset až patnáct připomínek k provozu. Tedy reklamace ve zlomcích promile. Navíc zpravidla o tom, že se klienti ohrazují proti – podle jejich mínění – nevhodně zvolené trase dopravně kolabující Prahou.

? Ve vašich vozech jsou k dispozici firemní časopisy „In Taxi“.

! Jsme jediní, kteří v Praze vydávají časopis věnovaný taxislužbě. Je to maloformátový (A5), dvojjazyčný, v angličtině a češtině kvalitně zpracovaný dvouměsíčník. Obsahuje užitečné informace o Praze a České republice, inzerci uměleckých a zábavních programů, služeb a spotřebního zboží určenou zahraničním i tuzemským návštěvníkům Prahy a Pražanům, přehled kulturních, sportovních akcí a povšechného pražského života. Samozřejmě je v něm i dvoustrana o nás, jejíž prostřednictvím měsíc co měsíc přes sto tisíc pasažérů našich taxíků můžeme informovat o službách AAA radiotaxi.

Tel.: 14014

AAA radiotaxi s.r.o. je devátým největším dispečinkem taxi v Evropě a největším v České republice. Firma AAA začala podnikat jako fyzická osoba v roce 1990. V roce 1996 byla transformována na společnost s ručením omezeným. Pod jejím dispečinkem jezdí přes dvanáct set taxíků a jejich provoz řídí na čtyřicet operátorek. Do deseti minut je schopna přistavit vozidlo taxi kdekoli na území Prahy. Samozřejmostí je i přistavování taxíků mimo Prahu. AAA radiotaxi s.r.o. bylo Českým telekomunikačním úřadem přiděleno telefonní číslo 14014, pod kterým je taxislužba nabízena na území Prahy a v dalších městech České republiky (Brno, Budějovice, Cheb, Chomutov, Hradec Králové, Karlovy Vary, Teplice, Plzeň, Rokycany, Ústí nad Labem, Zlín).

? Před dvěma roky jste koupil CEDAZ...

! Ano. V té době se jeho někdejší majitel rozhodl ukončit podnikání. Širší záběr, byť pod křídly jiné značky, je určitě krok správným směrem. Díky němu na pražském letišti nabízíme vedle taxislužby i minibusovou dopravu a pravidelnou přepravu z ruzyňského letiště do centra Prahy, do ulice v Celnici. Tuto linku v půlhodinových intervalech provozujeme čtyřmi autobusy. Vytvořili jsme společný dispečink AAA radiotaxi a CEDAZu a začali dělat společný marketing, což se ukázalo jako prospěšné.

V současné době vedeme jednání s dodavatelem vozidel. Naším záměrem je provozovat na letišti ekologické vozy na CNG a na to navázat i obměnou vozového parku jezdícího pod naším dispečinkem v celé Praze. Rád bych, aby na zemní plyn jezdila většina vozů u „áček“. Tomuto podřizujeme i jednání o možnosti vytvořit ekologickým vozům na CNG zázemí s čerpací stanicí ve vlastnictví našeho dispečinku. Výrobci automobilů ekologickým aspektům přikládají velkou důležitost. Od podzimu letošního roku by tak měly být na českém trhu k dispozici minimálně dva typy vozů přijatelné pro naše potřeby. Tedy aby měly na jedno natankování dojezd nejméně tři sta kilometrů a mohly i do lokalit, kde nejsou



čerpací stanice se zemním plynem. To se snad s výrobci, s nimiž jednám, podaří vyřešit.

? Když už jste zmínil nové taxi vozy, proč se v kontinentální Evropě neuplatňuje podobný koncept taxi vozů jako v Londýně?

! Protože je zákazník nezaplátí. V Londýně je londýnský taxík tradicí. Tento typ vozu se ale v regulérním taxi provozu neobjevil nikde jinde v Evropě. V klasickém londýnském taxíku se kufr ukládá do prostoru vedle řidiče, protože nemá automobilový kufr. V okamžiku, kdy se jede na dovolenou ve třech a více lidech, to už může být při cestě na letiště problém. V Londýně bylo vypsané referendum. Londýňané se v něm vyjádřili, že klasický londýnský taxík chtějí, přestože je tento typ vozu nejdražší. Samozřejmě, že i v Londýně funguje taxislužba, která je provozována obdobnými vozy jako v kontinentální Evropě.

? Limitujícím aspektem vašeho řemesla je průjezdnost Prahy. Pražská doprava kolabuje už nejen v ranní a odpolední špičce, ale takřka permanentně.

! Už minimálně deset let se snažím, aby se v Praze a dalších městech České republiky, obdobně jako je tomu v některých evropských metropolích, dalo jezdit v pružích vyhrazených pro taxislužbu. Ty jsou většinou společné i pro městskou hromadnou dopravu – autobusy, trolejbusy či tramvaje. Po velkém úsilí se to s Magistrátem hl.m. Prahy podařilo vyjednat. Od 1. ledna tohoto roku začala platit magistrátní vyhláška, jak mají vypadat a být vybavena vozidla na taxistanovištích. Mají mít žlu-

tou barvu, stáří do osmi let a klimatizaci. Vozy taxi, které magistrátní vyhlášku splňují, do těchto (do té doby autobusových) pruhů (o tramvajových pásech budeme ještě jednat) mohou se zákazníkovi, což je velké zrychlení. V současné době je takto provozováno zhruba dvanáct tras.

? Pod vaším dispečinkem AAA radiotaxi je z celkové dvanácti set taxi vozů nažlucených asi sedm set.

! Žlucení dál pokračuje, takže zákazník má velký výběr vozového parku. Od září tohoto roku řidiči jezdící v barvách dispečinku AAA radiotaxi nebudou nabízet přepravu za jednotnou cenu, ale taxy budou odstupňovány podle stáří a typu automobilu. Rozpětí by mělo činit cca 8 Kč na kilometr.

? Renomé dispečinku AAA radiotaxi je tak velké, že na něm parazitují konkurenční taxikáři.



AAA
RADIOTAXI s.r.o.



! A patří mezi ně i tzv. „devadesátikorunoví taxikáři“, kteří nerespektují cenový výměr Magistrátu hl.m. Prahy a jezdí až za 99 Kč za kilometr. U Obchodního soudu si nechali zaregistrovat firmu s názvem AAA taxi s.r.o., mají jím polepené vozy a nabízejí služby v turisticky atraktivních částech Prahy. Denně tak řešíme dvě až pět stížností cizinců, kteří se na nás obracejí kvůli citelnému předražení touto firmou. Pražany, ty před jejími praktikami stačí upozornit rozhlasem nebo inzerátem. Ale zahraniční návštěvníci Prahy, kteří ve svých bedkách dostávají informaci, že mají používat AAA radiotaxi s.r.o., nejsou s to rozlišovat. Pro ně jsou směrodatná tři áčka. Tyto praktiky výrazně poškozují celý trh. Tedy nejen naši firmu, ale i pověst Prahy, a s tím i její hospodářské zájmy, neboť odrazují zahraniční spotřebitele od pobytů a nákupů na jejím území. ■

www.aaataxi.cz

Tam, uprostřed ručiček a číslic, pociťoval pilot klamnou bezpečnost jako v kabině lodi, přes kterou se valí vlna. Noc i všechno, co s sebou nesla, skaliska, trosky, pahorky se valily proti letounu se stejnou překvapivou osudovostí.

Antoine de Saint-Exupéry „Noční let“

Aby pravděpodobnost opakování stejné nehody byla co nejmenší

? To, že měsíc co měsíc na silnicích světa umírají tisíce obětí dopravních nehod, se bere jako danost, avšak pokud se někde stane nehoda dopravního letadla, zpravidla ihned se stává prvořadou mediální událostí. Tento jev zřejmě ilustruje i to, o jak výjimečnou událost jde, už mj. proto, že letecká doprava je dlouhodobě nejbezpečnějším druhem dopravy. Rozhovor se ředitelem Ústavu pro odborné zjišťování příčin leteckých nehod Ing. Pavlem Štrůblem jsem zahájil připomínkou našeho interview z června 2005 „Česko mezi nejbezpečnějšími zeměmi světa“ (viz www.e-vsudybyl.cz), v němž se zmínil, že by byl rád, aby se po celou dobu jeho působení v této funkci na území Česka neudála žádná nehoda velkého dopravního letadla. A mně lze konstatovat, že se tak daří.

! Přáním každého vyšetřovatele leteckých nehod, a to téměř vždy konstatujeme na mítincích evropských šéfů ústavů pro odborné zjišťování příčin leteckých nehod s účastí USA a Kanady, je nemít nic takového na práci. Nešetřit letecké nehody, protože k nim nedochází. Bohužel, život je takový, že se čas od času nějaká stane. Naším posláním je šetřit, proč se ta která nehoda stala, odhalit její příčiny. Svými doporučeními pak přispívat k tomu, aby pravděpodobnost opakování stejné nehody byla co nejmenší. V naší branži proto i menší letecké nehody bereme jako velmi vážné, aby se těm opravdu velkým předešlo. Nezjišťujeme, kdo leteckou nehodu zavinil, „pouze“ pátráme, proč se stala, a pak k tomu vydáváme bezpečnostní doporučení. V naší kompetenci ale není nařizovat jejich plnění. Od toho je u nás v České republice Úřad pro civilní letectví, který má zákonné právo taková nařízení vydávat, kontrolovat a případně postihovat jejich neplnění. Výslednicí práce Ústavu pro odborné zjišťování příčin leteckých nehod, obdobně jako Úřadu pro civilní letectví a Ministerstva dopravy ČR je podílet se na předcházení leteckých nehodám v civilním letectví. Ačkoliv rok co rok musíme řešit nehody a incidenty letadel všeobecného letectví, jsem oprav-

du rád, že v České republice od té doby, co Ústav pro odborné zjišťování příčin leteckých nehod existuje, tj. od 1. ledna 2003, neměla velká letecká doprava žádné fatální problémy. Promiň, ale musím to zaklepat. Ovšem bohužel, jak říká jedno přísloví: „Jak daleko od poslední letecké nehody, tím blíž k letecké nehodě příští.“

? Nebude ti vadit, pokud na jednu z nich, na nešťastný Airbus Air France, zavedu řeč?

! Tak tedy k Francouzům. Minulý týden měla vedení našich evropských ústavů setkání v Chorvatsku v Dubrovniku, které organizovali právě Francouzi. Takové setkání se totiž připravuje tři čtvrtě roku dopředu. Jeho tématem shodou okolností bylo, jak najít havarované letadlo v moři, jak ho vyzvednout a jak šetřit nehodu. Bohužel, týden před tím to Francouzi v Atlantiku dostali natvrdo. Šéf francouzského ústavu Paul Louis Arslanian se našeho setkání zúčastnil pouze jeden den. Bylo na něm vidět, jak je vyčerpaný. Vysvětlil nám, k čemu v té době jejich vyšetřování dospělo. Jakým tlakům ze strany výrobce letadla, letecké společnosti, asociace pilotů, politiků a hlavně novinářů musí odolávat. Také mne mnohokrát vybízeli, abych zajel do televize. Avšak odpovídat na dotazy novinářů typu: „Kdo to zavinil?“ je v rozporu se zákonem, a tak jsem to odmítl.

? V jednom ze svých děl Saint-Exupéry vykresluje dramaticky tragický průlet bouřkou. Sice se v jím popisovaném případě jednalo o malé poštovní letadlo, avšak kdosi mi vysvětloval, že i velká dopravní letadla bouřkovou oblačnost zpravidla oblétají.

! Jedna z hypotéz u tragédie francouzského Airbusu zahrnuje i tento aspekt. Jasně je, že v době jeho průletu tam byla velmi silná bouřková činnost. Na vlastní kůži jsem si to kdysi vyzkoušel, jaké to je proletět silnou bouřkou. Je to opravdu nejen velmi nepříjemné, ale rovněž nebezpečné, kdy může dojít k poškození letadla. Proto má každé velké dopravní letadlo

speciální lokátor, který mapuje, jaká je před ním oblačnost, resp. jsou-li před ním bouřky. Za nešťastným francouzským Airbusem letěl další, a to španělský dopravní letoun, který tuto oblačnost obletěl. Sice přiletěl o půl hodiny později, ale v pořádku. Tady mohlo svoji roli sehrát i špatné rozhodnutí... Z ekonomického hlediska jsou dnes letecké společnosti tlačeny ke snižování nákladů. Raději brát méně paliva, aby letouny byly lehčí a měly nižší spotřebu. Zkracovat lety. Možná i z toho důvodu piloti rozhodli, že bouřkovou oblastí proletí, což mohlo být jednou z příčin následné tragédie.

? Řada malých letadel s sebou vozí záchranný padákový systém.

! Česko je zemí, která produkuje nejvíc ultralightů. Přes dva tisíce jich je registrovaných jen v České republice. Máme přes sedmdesát letišť aeroklubů a každý rok je u nás o stovku letadel víc. Češi stále a tvrdošjně letectví milují a bojují za něj, vyrábějí letadla a létají. Tradice někdy z první republiky u nás stále přetrvává. To je dobře. A pokud mi to možná přináší práci navíc, tak to jen potvrzuje oprávněnost existence Ústavu pro odborné zjišťování příčin leteckých nehod. Padákový systém je vynikající věc. Nedávno jsme řešili nehodu ultralehkého stroje, kterému upadla celá zadní část letounu. Jeho dvoučlenná posádka tenhle padák použila a zachránila se. To jde pouze u ultralehkých letadel, kde je takových případů řada. Někdy už ale, bohužel, padák nestačí zafungovat, protože tato letadla létají nízko nebo se ho posádka rozhodne použít pozdě. ■

www.uzpln.cz



Shell Aviation je súčasťou skupiny Royal Dutch Shell Plc. a v súčasnosti poskytuje služby v oblasti plnenia paliva do lietadiel na viac ako 880 letiskách v 70 krajinách, kde pravidelne zásobuje 7000 lietadiel (v prepočte to znamená, že každých 12 sekúnd spoločnosť plní palivom jedno lietadlo). Shell Aviation je jednou z mála petrolejárskejších spoločností, ktorá intenzívne investuje do vývoja leteckých palív a zariadení pre budúci rozvoj leteckého priemyslu. Spoločnosť Shell Aviation spravádzala letecký priemysel už od jeho začiatkov, pričom Royal Dutch Shell Plc. zabezpečoval letecké palivo aj pri najvýznamnejších medzníkoch v dejinách rozvoja letectva:

1909 – prvý úspešný prelet kanálu La Manche, ktorý uskutočnil 25. júna Louis Blériot s jednoplošníkom vlastnej konštrukcie;

1919 – prvý prelet cez Atlantický oceán;

1919 – let lietadla Vickers Vimy z Anglicka do Austrálie, kedy Shell zabezpečoval plnenie palivom na tridsiatich miestach počas celej cesty;

1929 – prvý let čínskeho pilota z Európy do Číny;

2008 – Airbus A380 sa stal historicky prvým komerčným lietadlom, poháňaným palivom GTL (gas-to-liquid – syntetické palivo vyrábané zo zemného plynu).

S rozvojom letectva úzko súvisí aj vývoj v oblasti leteckých palív. Shell napríklad ako prvý obchodoval zo 100-oktánovým leteckým benzínom, vyvinul Avgas 100/130 a stál pri zrode palív typu JET.

Shell Aviation na bratislavskom letisku



Obchodný partner Shell Ryanair v Bratislave.

Slovenský partner Seagle Air v Prahe.



Letisko M. R. Štefánika – Airport Bratislava, a. s.

je najväčším medzinárodným letiskom Slovenskej republiky. Je pomenované na počesť významného slovenského politika, vedca a diplomata – generála Milana Rastislava Štefánika. História letiska siaha až do roku 1946. Prudký nárast cestujúcich zaznamenalo letisko najmä v rokoch 2004–2006, kedy ich počet medziročne rástol v priemere o 60 %. V roku 2008 prešlo bránami letiska rekordných 2 218 545 pasažierov. Letisko Bratislava má významnú polohu v stredoeurópskom regióne a v zimnej sezóne ponúka pravidelné letecké spojenie do 20 destinácií.

Shell Slovakia s.r.o. začiatkom roku 2009 (1.1.2009) rozšírila svoje aktivity na Slovensku o ďalšiu oblasť. Divízia spoločnosti Shell Aviation, tak už pol roka dodáva letecké palivo a plní lietadlá palivom na Medzinárodnom letisku M. R. Štefánika v Bratislave. Slovensko je po Česku a Rusku tretou krajinou strednej a východnej Európy, kde Shell Aviation poskytuje svoje služby. Shell Aviation je druhou spoločnosťou na letisku M. R. Štefánika poskytujúcou súkromným osobám a leteckým spoločnostiam plnenie lietadiel leteckým palivom, čím prispieva k zvýšeniu konkurencie v poskytovaní týchto služieb na najväčšom letisku na Slovensku.

„Po vstupe Shelli do oblasti obchodovania so zemným plynom na konci minulého roka je to pre nás vstup do ďalšej oblasti podnikania na Slovensku vo veľmi krátkom čase. Verím, že našou spoluprácou s bratislavským letiskom prispejeme k zvýšeniu konkurencie v ponuke leteckého paliva a ďalšiemu rozvoju tohto, pre Slovensko dôležitého dopravného uzla,“ uviedol generálny riaditeľ Shell Slovakia Igor Lichvár.

Výkonný riaditeľ a predseda predstavenstva Letiska M. R. Štefánika v Bratislave Zdenek Schraml pripája: „Veríme, že prítomnosť dvoch silných a renomovaných plniacich spoločností na našom letisku bude nielen garanciou kvality poskytovania služieb vysokého štandardu, ale zároveň bude aj vytvárať tlak na konkurenčnú



Ing. Milan Kačaba

cenu paliva a tým napomáhať našim prepravcom udržiavať ceny prepravy na atraktívnej úrovni“.

Vôbec prvým lietadlom na letisku M. R. Štefánika, ktoré bolo naplnené palivom Shell, sa stalo súkromné firemné lietadlo a hneď po ňom lietadlo prvého zmluvného tuzemského partnera Shell Aviation, ktorým bola súkromná prepravná spoločnosť VIP WINGS.

Ta, spolu so spoločnosťou SEAGLE AIR a DANUBE WINGS tvorí naše hlavné portfolio slovenských prepravcov. Zo zahraničných prepravcov patrí medzi našich hlavných zákazníkov predovšetkým írsky nízkonákladový RYANAIR, ďalej WORLD FUEL SERVICE, SKY AIRLINES, BULGARIA AIR a BULGARIA AIR CHARTER.

Riaditeľ Shell Aviation pre Slovensko a Česko Milan Kačaba prítomnosť tejto divízie na Slovensku glosoval: „Medzinárodné letisko M. R. Štefánika v Bratislave je zatiaľ našou poslednou akvizíciou. Máme veľkú radosť, že po desaťročnom úsilí sme dosiahli toho, že svoje služby môžeme ponúkať aj my. V rámci Slovenska a Česka tak v súčasnej dobe pôsobíme na medzinárodných letiskách v Bratislave, Prahe, Ostrave a Brne. ■

www.shell.sk

www.airportbratislava.sk



Shell Aviation

Pardubice airport



Velký iniciační potenciál Letiště Pardubice zůstává prioritou našich akcionářů

Ing. Jan Kašpar (20.5.1883 až 2.3.1927) svůj první úspěšný let provedl 16. dubna 1910, kdy proletěl dvoukilometrovou trasu ve výši 20 až 25 metrů. Pilotní zkoušku složil 16. června 1910. 13. května 1911 letadlem vlastní konstrukce uskutečnil let Pardubice – Chrudim. Téhož dne i první let s cestujícím Evženem Čihákem. Slavný let Pardubice – Chuchle, při němž za 92 minut překonal vzdálenost 121 km, pak 13. května 1911.

? O víkendu 6. a 7. června 2009 se v Pardubicích konala Aviatická pouť, a tak jsem rozhovor s ředitelem společnosti East Bohemian Airport a.s. Ing. Janem Andrlíkem zahájil tématem „Pardubice – kolébka českého letectví“.



Ing. Jan Andrlík

! V podvědomí tady odkaz inženýra Jana Kašpara pořád je. Nejen lidí pracujících na pardubickém letišti, ale i u představitelů kraje a města, kteří se v zájmu našeho regionu snaží těžit z faktu, že jsme kolébkou českého letectví. Příští rok tak

u nás budeme slavit sté výročí prvního letu českého pilota. Jsem přesvědčen, že se na to město i kraj velmi dobře připraví a spolu se sdružením Aviatická pouť, které bude slavit své dvacáté výročí, připomenou České republice, kde byla započata slavná historie českého letectví.

? Současná ekonomická situace, výrazně ovlivňující výkonnost vašeho letiště, ale dostává do popředí i jiné priority.

! Bezesporu, ale rozhodnutí Pardubického

kraje v konsensu s rozhodnutím města, tedy majitelů naší společnosti EAST BOHEMIAN AIRPORT a.s., je pokračovat v modernizaci letiště Pardubice. Stanovily se nejdůležitější potřeby. Zásadní roli přitom sehrává legislativní vymezenost. Stabilizovat a zajistit udržitelnost rozvojových projektů a jejich financování. Pardubický vzdušný přístav je letištem se smíšeným civilním a vojenským provozem. Pozemky, na kterých budeme modernizovat, patří městu a kraji. Dráhový systém a část pozemků, kde bude nutno vybudovat další pojižděcí a spojovací dráhy, patří Armádě České republiky, resp. státu. Do této doby jsme s ní měli uzavřeny pouze pětileté nájemní smlouvy. Pro to, aby se zajistila udržitelnost projektu, je třeba, aby tato

smlouva byla dlouhodobější. Nejméně osmiletá. Už první jednání, která hejtmán Pardubického kraje Radko Martínek vedl s náměstkyní ministryně na Ministerstvu obrany ČR, ukázala, že tato dohoda je možná. Tzn., že smlouvy lze uzavřít i na delší období, což by pardubickému letišti zajistilo určitou stabilitu projektu jeho modernizace. Shoda v postojích zdejších politiků a státu na tom, že je prospěšné, aby v Pardubicích fungovalo mezinárodní letiště, je téměř nezvratitelná. Potvrzuje, že regionální mezinárodní letiště mají pro svá spádová území klíčový rozvojově hospodářský význam, který nadále poroste.

? Modernizace vašeho letiště si vyžádá velké investice.



! Hospodářská situace se, bohužel, podepsala i na vůli investorů investovat do takovýchto celků. Takže se dá říci, že akciová společnost EAST BOHEMIAN AIRPORT a.s., a tedy i město Pardubice a Pardubický kraj na to zůstaly samy. Rozhodly se vybudovat nejdůležitější infrastrukturní části v souladu s rozhodnutím o pořadí priorit využití dotačních prostředků, které na tento projekt měly vyčleněny. Tzn. příjezdovou komunikaci, technické zázemí letiště, palivové hospodářství a rozšíření světloteknického obrazce letiště tak, aby odbavovací plo-



chy i vjezdy na dráhu byly ještě bezpečnější. Díky tomu bude naše letiště, které je legislativně a technicky dobře zabezpečené, připraveno na vstup investora, jenž by např. chtěl zainvestovat nový terminál. Nebo se hospodářská situace zlepšit natolik, že se město a kraj rozhodnou terminál postavit samy.

? Okolnosti přejí připraveným. Ekonomické recese střídají hospodářská oživení. Budete schopni pokrýt předpokládaný růst pasažérů?

! V současné době můžeme říci, že jsme schopni ho pokrýt až do objemu dvou set tisíc cestujících za rok. Vybuďovali jsme novou odbavovací halu. Z našich objektů jsme upravili kapacitně efektivní příletovou halu. Zachovali jsme i starou odletovou halu Jana Kašpara, která odpovídá všem požadavkům na bezpečný odbavovací proces. Koupili jsme nový karusel a odletovou halu rozšíříme o dalších sto osmdesát metrů čtverečních. V odletové hale jsme rovněž otevřeli prodejnu Duty Free. Zřídíme stylovou letištní restauraci, jež doplní zájem mezinárodního letiště. Budeme dělat vše pro to, aby si pardubické mezinárodní letiště udrželo charakter útulného přehledného regionálního vzdušného přístavu, který cestující rádi využívají.

? Určitě nejen cestující...

! Samozřejmě, že také řada leteckých společností. Nezakrývám, že se hodně orientujeme na budování spojení s východními destinacemi. Že máme enormní zájem o východoev-



ropské a západoasijské letecké společnosti. Tzn. z hlediska českého zahraničního obchodu dlouhodobě nejperspektivnější a dosud takřka nesaturované trhy. Rádi bychom tady v Pardubicích ale přivítali i letecké společnosti z ostatních teritorií.

Významnými uživateli našeho letiště jsou také české cestovní kanceláře se svými charterovými lety. Ty z pardubického letiště létají do osmi destinací. I v tomto segmentu mezinárodní letiště Pardubice získává na oblibě. Stále víc lidí poptává zájezdy s odletem z Pardubic. Jsou-li z naší spádové oblasti v dojezdové vzdálenosti cca 60 km, je to pro ně příjemné, rychlé a mnohem levnější než létat z Brna, Prahy nebo Vídně. Parkování je u nás zdarma, a tak jim odpadá logisticky komplikované manévry s dopravením se na letiště. Po návratu ze zájezdu za dvacet minut po dosednutí letadla účastník zájezdu nastupuje do svého auta, které měl u nás zdarma zaparkované a hlídané, a jede domů. Pardubáci a Hradečá-

ci tak jsou do tři čtvrtě hodiny u sebe doma v obýváku. Ti ostatní do hodiny. Už se nám stalo i to, že k nám přijel pán na kole, kufr měl upevněn na nosiči a ptal se, kam si může uložit kolo. Zamkli jsme mu ho do garáže. Po návratu z dovolené jsme mu dofoukli pláště a on odjel domů. Je to sice úsměvná historka, ale chci tím ilustrovat, že na tohle jsou regionální letiště jako stvořená. Hrozně mne mrzí, pokud se cestovní kanceláře brání létání z mezinárodních regionálních letišť. Pokud někdo bude chtít, aby letecká zájezdová doprava byla efektivní, musí regionální letiště využívat.

? Pardubické letiště je ale využíváno i pro cargo a byznys lety.

! Troufám si tvrdit, že pro ekonomický roz-

voj své spádové oblasti sehráváme klíčovou roli. Ta zahrnuje nejen Pardubický kraj, ale sahá i na území Královéhradeckého, Libereckého a Středočeského kraje, východních aglomerací hl.m. Prahy a části kraje Vysočina. Mnohé z velkých investičních projektů, které byly na jejich územích uskutečněny, byly realizovány i díky tomu, že jsou snadno dostupné z letiště Pardubice. Někteří vrcholní manažeři nám naprosto jasně řekli, že v případě, že by k nám nemohli byznys lety, investice jejich firem by tady byly poloviční nebo žádné. Pardubické letiště tak využívají Iveco Vysoké Mýto, TPCA Kolín, Junker a další firmy. Tedy společnosti, které mají velký vliv na zaměstnanost. Takže kdyby nic dalšího, udržení velkého rozvojového iniciačního potenciálu mezinárodního regionálního letiště Pardubice zůstává prioritním cílem našich akcionářů – města Pardubice i Pardubického kraje. ■

www.airport-pardubice.cz

Moderní letiště v srdci Evropy

? S předsedou představenstva a generálním ředitelem Letiště Ostrava, a.s. Ing. Pavlem Schneiderem se setkáváme 22. června 2009. Rozhovor jsme zahájili připomenutím jeho nedávné účasti v podnikatelské misi na Ukrajinu.



Ing. Pavel Schneider

! Ano, se zástupci Moravskoslezského kraje jsme byli v Doněcku navázat užší kontakty s regionem Donbas. Vedli jsme tam intenzivní jednání. Jedním z témat bylo otevření leteckého spojení mezi Doněckem a Ostravou.

Zatím jednáme o možnosti charterové linky, a to ve spolupráci s cestovními kancelářemi, Moravskoslezským klastrem cestovního ruchu a Sdružením pro rozvoj Moravskoslezského kraje. Rádi bychom rozšířili možnosti odletů z Letiště Leoše Janáčka Ostrava o další zajímavé destinace i směrem na východ. A to nejen pro turisty, ale také s ohledem na možnosti uplatnění českých firem na tamních perspektivních trzích. Co se týká našich cílů a očekávání ukrajinské strany, jednání jsou na dobré cestě.

? V oblasti outgoingu vaše letiště využívá většina významných cestovních kanceláří. Co ale lidé, kteří na dovolenou chtějí letět individuálně bez cestovní kanceláře a bez přestupování?

! I na cestovatele, kteří neradi využívají balíčků služeb nabízených cestovními kancelářemi a dávají přednost individuální dovolené, jsme připraveni. Od června do září nabízíme dopravu z ostravského letiště lety do vyhledávaných sezonních destinací. Zájem-

ci o individuální turistiku mohou využít přímého spojení například do Řecka a Španělska. V nabídce je také Kypr nebo Chorvatsko. Veškeré destinace jsou uvedeny na webových stránkách letiště.

Mimo tyto sezonní pravidelné charterové linky samozřejmě nabízíme destinace typické pro dovolené v řadě letovisek Evropy, Asie i Afriky. V průběhu roku můžete z našeho letiště vycestovat například i do Thajska nebo Keni.

? Evropská unie boří hranice mezi svými členskými státy. Podporuje bezprostřední spolupráci mezi regiony a spolu s tím i jejich hospodářské posilování a suverenitu. Velký význam přitom klade na rozvoj regionálních mezinárodních letišť. Jejich roli totiž vnímá jako klíčovou pro evropskou integraci. Z tohoto pohledu je vaše letiště, obdobně jako Moravskoslezský

kraj, její výraznou prioritou.

! Už sama poloha ostravského letiště na mapě Evropy napovídá o našich možnostech. V dojezdové vzdálenosti dvou hodin automobilem je řada velkých strategických podniků. Ve spádové oblasti našeho letiště, v níž žije přes šest milionů obyvatel, působí i desítky menších firem, což nám vytváří základní předpoklady pro ekonomickou stabilitu. Letiště Leoše Janáčka Ostrava tak má klíčový význam nejen pro cestovní ruch, ale i pro aktivity ostatních odvětví. Samozřejmě i pro aktivity přímo na našem letišti a v jeho bezprostřední blízkosti.

Jedním z dobrých příkladů je opravárenské centrum, které je jedním z největších v Evropě. Hangár, který je v provozu už více než rok, nabízí běžnou údržbu, ale i provádění složitých oprav letadel či jejich konverzi.

Byl postaven soukromým investorem a našemu letišti přináší řadu synergií. Jeho majitel chce své podnikatelské aktivity dále rozšiřovat, což bude mít pro ostravské letiště nejen ekonomická pozitiva, ale i přínos z hlediska mezinárodní prestiže. Dostáváme se tak do trošku jiné kategorie, nejen díky parametrům naší vzletové a přistávací dráhy, která je svými rozměry unikátní, ale také tím, že jako jediní v našem středoevropském prostoru nabízíme leteckým společnostem takovéto služby.

? Jak máte v tuto chvíli řešeno spojení mezi Ostravou a jejím letišťem?

! Z centra Ostravy k nám dnes jezdí každou hodinu přímá autobusová linka a v provozu je také kyvadlová doprava mezi odletovým terminálem a železniční stanicí ve Studénce. Mikrobuses jezdí v hodinových intervalech a cestující, kteří přijedou vlakem do Studénky, se tak mohou během deseti minut dopravit od vlaku k odletu.



Moravskoslezský kraj leží na historické dopravní cestě mezi severem a jihem Evropy – mezi Baltským a Středomořím. Zaujímá strategickou polohu na trojmezí Česka, Polska a Slovenska. Svou polohou nabízí výhodnou výchozí pozici pro dopravní vazby směrem do východní Evropy. Skrze Moravskoslezský kraj procházejí tranzitní silniční a železniční evropské tahy. Leteckou branou do tohoto regionu je Letiště Leoše Janáčka v blízkosti krajského města Ostravy s hospodářsky významným přesahem své spádové oblasti do Polska a na Slovensko.

Do roku 2012 by však Letiště Leoše Janáčka Ostrava mělo být napojeno na železniční koridor Bohumín – Praha. Chystáme se přivést koleje až k odletové hale, první studie jsou již hotovy. Neplánujeme jen železnici pro osobní přepravu, ale i výstavbu vlečky pro cargo a spolu s tím i dopravní logistické centrum. Letecké zboží tak od nás bude přepravováno jak po silnici, tak prostřednictvím železnice. Navíc, už letos by měla být dobudována dálnice D47 z Ostravy dále k polským hranicím, což je významné z hlediska osobní přepravy cestujících i carga.

? Letecká doprava je nejbezpečnějším druhem dopravy a totéž lze říci o vašem letišti.

! Moravskoslezský kraj, jakožto vlastník akciové společnosti Letiště Ostrava, a.s., se k letišti chová velmi vstřícně. Investice do jeho rozvoje jsou vysoké. Naší společnou snahou je budovat moderní mezinárodní letiště a v tomto případě je otázka bezpečnosti jed-



nou z priorit. Týká se to nejen odbavení letadel a cestujících, ale i bezpečnosti leteckého provozu jako takového.

Po více než ročním úsilí jsme na jaře tohoto roku získali „Rozhodnutí o stanovení letiště provozovaného za podmínek CAT II ICAO“. Laicky řečeno to znamená, že naše tři a půl kilometrů dlouhá dráha může přijímat letouny i za velmi nízkých dohledností. Vybudováním tohoto systému jsme se stali po pražské Ruzyni druhým nejmoderněji vybaveným letištem v České republice.

Bezpečnost, to ale není pouze přistávací dráha. Do budoucna plánujeme také výstavbu Bezpečnostního centra. Pod jednu střechu tak dostaneme všechny složky, které se na bezpečnosti letiště podílejí, a to nejen ostrahu a hasičský záchranný sbor letiště, ale i policii, zdravotníky, Celní správu a Řízení letového provozu. Předpokládaný objem investic na jeho realizaci se blíží jedné miliardě korun.

? Proč máte rád Moravskoslezský kraj?

! To by bylo dlouhé povídání. Jsem zdejší patriot. V tomto kraji jsem se narodil



a s výjimkou vysokoškolských studií tady žiji celý život. Ostravsko bylo a možná ještě je vnímáno jako průmyslová oblast, já jsem ale přesvědčen, že tady žijeme ve velmi zajímavém a svérázném regionu. Tak zelené město, srovnatelné velikostí s Ostravou, v České republice nenajdete. Jsme obklopeni přírodou, žijí tady zajímavé osobnosti, konají se zde kulturní i sportovní akce, na které přijíždějí lidé z celého světa. Náš region je mnohem zajímavější a perspektivnější, než si většina lidí představuje. ■

www.airport-ostrava.cz



Leoš Janáček
Ostrava Airport

11. září roku 2001 – teroristický útok na dvojici mrakodrapů Mezinárodního obchodního centra v New Yorku, znamenal doslova otřes v pojetí ochrany civilního letectví před protiprávními činy. První použití letadla, ne jen jako nástroje k vydírání, ale k přímému útoku, jako zbraně, vyvolal hromadný pád poptávky po letecké přepravě, ohrozil cestovní ruch a značně zvýšil náklady provozovatelů letecké dopravy, letišť a ostatních poskytovatelů služeb civilnímu letectví. Lavinovitá reakce a dopad na světovou ekonomiku byly citelné a otřásly celou Air-Industry. Dosud vlažně pojímaná ochrana civilního letectví před protiprávními činy se stala základním kritériem pro posuzování konkurenceschopnosti v letecké dopravě. Mezinárodní společenství proto začalo řešit nelehký problém mezinárodní unifikace předpisů v této oblasti, sjednocení pravidel a nastavení jednotných kritérií a posuzování jejich plnění včetně sankcí.

G4S na poli ochrany civilního letectví

Mezi jeho významné zákazníky se řadí nejen nejvýznamnější evropská letiště, jako např. Heathrow v Londýně, Schiphol v Amsterdamu, ale také např. naše Praha-Ruzyně, Pardubice a Karlovy Vary. Poskytuje služby v globálním měřítku v řadě států Evropy a na významných letištích v USA, Asii a v Austrálii. Jako jedna z prvních civilních nestátních bezpečnostních služeb založila specializovanou divizi Sea Ports and Airports, kde jsou opatření velice podobná, a začala poskytovat bezpečnostní služby v této oblasti sofisti-



kovaným způsobem a nabízí je podstatně levněji, než mohou být dodávány specializovanými provozovateli letišť a letecké dopravy. Došlo k propojení expertů na tuto sféru služeb v globálním měřítku, kteří spolu komunikují, informují se o novinkách a poznatcích z provozu, disponují rozsáhlým know-how a značnou mobilitou. Vlastní poskytování služeb bezpečnostní kontroly osob, zavazadel a zboží, včetně ostrahy letišť je doprovázeno aplikacemi nejmodernějších a osvědčených technologií a jejich přímým provozováním vyškolenými zaměstnanci G4S, včetně servisu, inovací a kontrol systémů na nejvyšší úrovni a s vysokými garancemi. G4S v rámci globálního programu pojištění nabízí svým zákazníkům nejen vyškolený a stále vzdělávaný personál pro tyto služby, ale kryje své služby vysokou pojistkou, kterou si řada provozovatelů letišť a leteckých dopravců v současné ekonomické situaci může těžko dovolit.

Plné přenesení odpovědnosti

za kompletní výkon bezpečnostních služeb na G4S výrazně uvolňuje ruce managementu letišť a airlines, aby se mohl plně věnovat pro ně životnímu úkolu – Air-Business. G4S Security Services (CZ), a.s. začal připravovat vstup na tento

trh v České republice ve druhém pololetí roku 2008. Prvořadým úkolem bylo zajistit experty s plnou kvalifikací a mezinárodní certifikací, znalé leteckého provozu, schopné se zapojit do mezinárodní spolupráce v rámci celé komunity G4S. Ochrana civilního letectví před protiprávními činy vyžaduje mimořádnou znalost předepsaných postupů, schopnost komunikace s ostatními složkami leteckého provozu, neustálé studium, výcvik a testování dosažených znalostí a praktických zkušeností s ovládním a použitím bezpečnostních systémů.

G4S Security Services (CZ), a.s. nabízí

veškeré služby v této oblasti včetně poradenských služeb, manažerských dovedností, nebo pronájem výkonného managementu do firem zájemců o tento druh služeb, pro které by bylo neefektivní zaměstnávat drahého experta na zavedení a udržení fungujícího speciálního systému Aviation Security, schopného zabezpečit i návazné služby v odbavovacím procesu.



Služby G4S Security Services (CZ) pro bezpečnost v civilní letecké dopravě



G4S Security Services (CZ), a.s.

je nejdéle působícím soukromým poskytovatelem bezpečnostních řešení a odborného poradenství v České republice. Je dceřinou společností skupiny G4S plc, největšího poskytovatele bezpečnostních řešení na světě. V České republice působí od roku 1991. Poskytuje řadu na míru vytvořených bezpečnostních řešení za nejlepší možnou cenu pro veřejné instituce, průmyslové objekty, letiště, banky, administrativní budovy, sklady, maloobchodní řetězce atd. S využitím zkušeností celosvětové sítě G4S a z domácího prostředí je G4S schopná nabídnout odborné poradenství a řešení bezpečnostních rizik, zejména: analýzu rizik a bezpečnostní audit vedoucí k doporučení nejlepších způsobů zabezpečení majetku a osob; dodání, instalaci a servis bezpečnostních technologií vybraných zákazníkovi na míru; moderní pult centrální ochrany a výjezdové hlídky; fyzickou ostrahu (standardní, při akcích, mobilní hlídky); další služby, jako např. recepční služby, mystery shopping, asistence při otevírání a uzavírání objektů atd.



I přes krátkou dobu fungování v této oblasti na trhu bezpečnostních služeb lze konstatovat, že přes ruce našich „screeners“ prošlo několik set tisíc cestujících. G4S Security Services (CZ), a.s. poskytuje jak služby detekční kontroly, tak ostrahu letišť. Má vyškolený tým specialistů pro tyto služby, plně certifikovaný a auditovaný příslušnými správními institucemi. Služby G4S Security Services (CZ), a.s. jsou ve své podstatě vždy pro provozovatele levnější, neboť globální přístup a čerpání z know-how ve světovém měřítku propojuje specialisty v širokém spektru znalostí a je dosaženo značných úspor pracovní síly, zejména v oblasti středního a vyššího managementu pro oblast Aviation Security.



Zajištění a provádění výcviku

a pravidelného přezkušování výkonných zaměstnanců, rychlá reakce a pružnost v zavádění nových bezpečnostních metod včetně schopnosti řídit provozy na letišti dodavatelským způsobem, znalosti v řízení krizových situací v tomto náročném oboru jsou využitelné i pro další dopravní systémy, jako je železniční doprava, městská doprava – metro, nákladní kamionová doprava a poskytování bezpečnostních služeb ve skladových areálech a logistických centrech. Experti G4S Security Services (CZ) jsou zapojeni do mezinárodní sítě skupiny G4S a jsou pro uživatele služeb schopni zajistit příliv nejnovějších informací, zajistit obchodní spojení a služby v zahraničí, pokud si to naši klienti přejí. Letectví je špičkovým dopravním systémem vyžadujícím mimořádné nasazení, přesnost a znalosti. Jakékoli zaváhání nebo neznalost může znamenat fatální následky. G4S Security Services (CZ), a.s. je poskytovatelem i těchto náročných služeb a má k tomu zvláště vyškolený bezpečnostní personál, který může nabídnout svým klientům. ■

www.g4s.cz



Není důvod být pesimistou

Rozhovor s předsedou představenstva a generálním ředitelem cestovní kanceláře EXIM tours Ing. Feridem Nasrem jsem zahájil konstatováním, že ať jsem byl v souvislosti s přípravou leteckého VŠudybylu na kterémkoliv z regionálních mezinárodních letišť České republiky, všechna dávala najevo, jak velmi stojí o to, aby z nich byly vypravovány letecké zájezdy. Tj. charterové lety cestovních kanceláří.



Ing. Ferid Nasr

? Pane předsedo, jaká je strategie EXIM tours, co se týče mimopražských mezinárodních letišť?

! EXIM tours létá z Brna a Ostravy, kde máme velký podíl charterové přepravy. Začali jsme i Karlovy Vary a Pardubice. Vzhledem k tomu, že majitelé regionálních letišť nijak zvlášť nepodporují snahy cestovních kanceláří, aby létaly právě z nich – úrovní letištních poplatků, které se promítají do konečných cen zájezdů a kampaněmi, jimiž by na sebe upoutávaly pozornost potenciálních pasažérů ve svých spádových oblastech – představují odlety z těchto letišť pro cestovní kanceláře větší podnikatelské riziko než odlety z Prahy. Navíc na stejné trase s mezipřistáním letadla spotřebovávají daleko víc paliva než bez mezipřistání. Avšak abychom naše charterové spoje z regionálních letišť využili, jsme nuceni řadu z nich plánovat s mezipřistáními na regionálních letištích, na nichž naši klienti z dané spádové oblasti začínají či končí své zájezdy.

? Potkáváme se 17. června 2009, v době, kdy vám zdařile běží letní zájezdová sezona.

! Je půlka června. Teď, v době celosvětové hospodářské stagnace, když sezona teprve začíná, by bylo předčasné se k ní vyjadřovat. Zatím vím, že zima, která nám skončila koncem dubna, dopadla výborně. Že květen začal vlažně, avšak že červen už je opět hektický. Takže co se týče prodeje leteckých zájezdů EXIM tours, není důvod být pesimistou.

? Je tomu již pět let, co EXIM tours a České aerolinie uzavřely strategickou smlouvu o spolupráci.

! Za současné situace naše partnerství nabývá na daleko větším významu. Tato doba je pro všechny velkou výzvou. Je to boj jak pro letecké společnosti, tak pro cestovní kanceláře. Obrovskou konkurenční výhodou Českých aerolinií je jejich obrovská popularita a všeobecná proslulost značky ČSA. Dostala-li současná hospodářská situace našeho národního leteckého dopravce do situace, v níž mobilizuje veškeré síly a rezervy, pak ostatní letecké společnosti se trápí ještě víc. ■

www.eximtours.cz



Ocenění pro financování letecké techniky

? S obchodní ředitelkou SG Equipment Finance Czech Republic s.r.o. Evou Zvoničkovou Jiránkovou se setkáváme záhy poté, co převzala ocenění v rámci slavnostního večera sedmého ročníku soutěže o nejlepší finanční produkty v České republice „Zlatá koruna“ 2009, jež se pod záštitou ministra financí Ing. Eduarda Janoty uskutečnil 23. června 2009 v Praze ve velkém kongresovém sále TOP HOTELU Praha.



Eva Zvoničková Jiránková

! Přiznávám, že to pro nás bylo překvapením. Velmi mne potěšila osobní účast ministra financí Ing. Eduarda Janoty. Ale nejen proto, že je ministrem, ale protože po celou svou profesní kariéru prokazuje, jak excelentním profesionálem je ve sféře financí.

Pro dnešní úspěch jsme neudělali nic dalšího než jen to, že klientům poskytujeme financování prostřednictvím účelové půjčky, a samozřejmě také to, že jsme produkt do soutěže přihlásili. Ocenění Finanční akademie je tedy pro nás velmi cenné. Věřím, že až se o tomto ocenění dozví naši klienti, přidají se příští rok k hlasování a pomohou nám k získání ceny veřejnosti. Letos jsme nadmíru spokojeni. Jsem ráda, že i prostřednictvím VŠudybylu mohu poděkovat pořadatelům soutěže i mateřské společnosti SG Equipment Finance, která nás vybavila nezbytným know-how a umožnila, abychom její produkty uplatnili na slovenském a českém trhu.

Produkt Financování letecké techniky jsme v letošním roce přihlásili poprvé. Díky této pozitivní zkušenosti uvažujeme, že se SG Equipment Finance Czech Republic akce „Zlatá koruna“ zúčastní i v roce 2010. Chtěli bychom přihlásit víc produktů i z dalších oblastí financování, které poskytujeme, než jen financování letecké techniky, a hlavně jim dát hezké názvy, aby si s nimi pan Marek Eben (věřím, že bude tuto soutěž konferovat i příští rok) mohl hezky vyhrát.

? Financování letecké techniky je velmi sofistikovaný produkt...

! U financování prostřednictvím účelové půjčky, která je zaměřena na financování letecké techniky, stěžejní roli sehrává kolaterál (zajištění produktu – letadla). Jedná se o financování postavené na hodnotě aktiva. Proto se nedíváme až tak

přísně na bonitu klienta, který za transakci stojí. Ten je pro nás důležitý z pohledu hotovostního toku (cash flow), který má k dispozici, aby si mohl dovolit koupit tak drahou „hračku“, ať už pro osobní potřebu nebo pro podnikání. Rozhodující roli hraje to, zdali naši účelovou finanční půjčku financované letadlo má dostatečně vysokou hodnotu, aby ručení za financování mohlo být postaveno na předmětu financování jako takovém. Je samozřejmé, že tržní ceny letadel se vzhledem k probíhající celosvětové ekonomické krizi propadly, nicméně stále je možné, aby financování bylo z větší míry postaveno na jeho hodnotě.



Zleva: Reinhold Knödl, Eva Zvoničková Jiránková, Zdeněk Kejval, Eva Toupalíková

? Takže kdyby někdo raketoplán?

! Není problém, ať se přijde pozeptat. Pro nás jsou prioritami flexibilita, operativnost, vyjít vstříc klientovi, pokud je to alespoň trochu možné. Proto to u nás ani v tomto roce s financováním prostřednictvím účelové půjčky nevypadá špatně. Už jsme získali, a věřím, že ještě získáme, řadu nových klientů. Vedle business jetů, které standardně financujeme, jsme už letos profinancovali dva vrtulníky a těšíme se na další výzvy. SG Equipment Finance Czech Republic totiž nefinancuje jen leteckou a letištní techniku. V dopravě financujeme i jiné produkty. Např. autobusy včetně luxusních zájezdových, železniční vagonů a lokomotiv, lodě a, kdyby někdo chtěl, třeba i ponorky. Financujeme i medicínské přístroje, výrobní a další technologie, jejichž cena může přesahovat hodnotu business jetu. ■

www.sgef.cz



SG

Equipment Finance



SG Equipment Finance

Na trhu financování letecké techniky má SG Equipment Finance dominantní postavení, což znamená, že v minulém roce v oblasti profinancovaných lodí, vagonů a letecké techniky zajistilo více než 33 % investic. Za první čtvrtletí roku 2009 očekává minimálně stejný či vyšší podíl, a to i přesto, že tento rok je provázen krizí víceméně všech odvětví.

SG Equipment Finance Czech Republic s.r.o. je jednou z předních finančních společností v České a Slovenské republice. Má bohaté zkušenosti v oblasti strukturovaného financování speciálních projektů a letecké techniky. Nabízí financování pro investice do polygrafických, obráběcích, výrobních a stavebních strojů, zemědělské i lesnické techniky a prostředků pro hromadnou přepravu zboží a osob, dále pak i v oblasti high-tech, což zahrnuje software, hardware, kancelářskou techniku a medicínské přístroje aj. Na trhu s leteckou technikou se etabluje od roku 2004. Délka financování, jehož součástí je kvalitní pojištění, které kryje v daném sektoru obvyklá rizika, obvykle bývá osm až deset let.





Absolutní vítězové Cen Kudy z nudy: znojemské podzemí a muzeum Techmania

Nejlepší turistickou nabídkou v Česku se mohou pochlubit ve Znojmě a v Plzni. Prohlídky tajuplného znojemského podzemí zvítězily v kategorii Ceny portálu Kudy z nudy, zatímco nové interaktivní muzeum Techmania science center v Plzni si odneslo Cenu turistických regionů. Na slavnostní ceremonii 17. června 2009 byli v pražském Top Hotelu vyhlášeni také vítězové v jednotlivých podkategoriích (od adrenalinu až po zimní sporty) a regionech. Soutěž uspořádala agentura CzechTourism pod záštitou Ministerstva pro místní rozvoj ČR a Asociace krajů ČR.

„První ročník soutěže

ukázal, že čeští cestovatelé dokáží dobře rozpoznat a ocenit kvalitní podnikatelskou nabídku,“ řekl ministr pro místní rozvoj Rostislav Vondruška při gratulaci vítězům. Právě 6,5 tisíce tipů veřejnosti totiž posuzovala odborná porota při hledání těch nejlepších v kategorii Ceny portálu Kudy z nudy. Jen verdikt odborníků naproti tomu určil jedničku mezi nominovanými v turistických regionech. „Obě vítězné nabídky naplno využívají hravosti a zvědavosti návštěvníků, kteří se tady rozhodně nemusí bát zaprášených exemplářů nebo nezáživých výkladů,“ vysvětlil verdikt poroty ministr.

Absolutní vítězové shodně získají od agentury CzechTourism 100 tisíc korun na propagaci své aktivity a také exkluzivní publicitu včetně prezentace na akcích agentury (např. na festivalu TOURFILM v Karlových Varech) nebo natočení spotu.

Naprázdko nevyjdou ani vítězové jednotlivých podkategorií. „Nabídneme jim PR propagaci v zahraničí a tuzemsku, zahrnující mj. uveřejnění spotů a článků na stránkách Toulavé kamery. Příští rok pak v rámci akce To nejlepší z Kudy z nudy představíme oceněné nabídky

O vítězných nabídkách soutěže Ceny Kudy z nudy 2009

„Tajemné znojemské podzemí“ – vítěz Ceny portálu Kudy z nudy. Znojemské podzemní chodby jsou nejdelší v Česku. Tvoří je labyrint chodeb o délce 25 km, vedených místy až ve čtyřech patrech nad sebou. Nový prohlídkový okruh,



otevřený v březnu 2009, malé a velké návštěvníky trochu postraší i pobaví. Na trase uvidí pohádkové postavy, alchymistickou dílnu, oživlé skály nebo věžeňskou kobku.

„Techmania science center v Plzni“ – vítěz Ceny turistických regionů – je interaktivní muzeum, které zábavným způsobem přibližuje techniku a vědu dětem a dospělým. Je rozděleno do čtyř expozic: Edutorium (60 interaktivních exponátů), MáToHáček (hlavolamy, hříčky a hračky s vědeckou tematikou), Patentováno přírodou (příroda jako inspirace vědy) a Expozice Škoda (historický vývoj Škodových závodů až do současnosti).

O soutěži Ceny Kudy z nudy 2009

Soutěž odstartovala 1. března a do 30. dubna o nominacích rozhodovali návštěvníci portálu www.kudyznudy.cz a zástupci krajů a turistick-



odborníkům,“ dodává Pavel Kosař, který je pověřen řízením agentury CzechTourism. Všechny 290 nominovaných subjektů v obou hlavních kategoriích se následně objeví v knize Kudy z nudy 2009. Multimediální DVD s obdobným zaměřením už dostali také všichni účastníci Fóra cestovního ruchu, v jehož rámci vyhlášení cen proběhlo.



kých regionů. Své favority hledali ve 14 podkategoriích (adrenalinové aktivity, zimní sporty nebo výlety za poznáním či zábavou) a v 15 turistických regionech. Odborná porota pak z 290 nominací vybrala tři nejlepší v každé podkategorii. ■

www.kudyznudy.cz

www.czechtourism.cz

7. června 2009 hejtman Jihomoravského kraje a předseda Asociace krajů ČR a předseda Regionální rady regionu soudružnosti Jihovýchod Mgr. Milan Hašek s manželkou provázeli prezidenta České republiky prof. Václava Klause s chotí Jihomoravským krajem. Jejich dopoledním cílem tohoto dne bylo lázeňské město Hodonín. V Lázních Hodonín hejtman i český prezident, který se mj. zašel podívat na lípu, kterou zde v jejich areálu v roce 2003 zasadil, shodně podotkli, že hodonínské léčebné lázně udělaly obrovský pokrok v modernizaci a že zkrásněly.

? Tímto konstatováním jsem zahájil rozhovor se starostou města Hodonína MUDr. Luborem Šimečkem.



MUDr. Lubor Šimeček

! Konstatování pana prezidenta i pana hejtmána vnímáme jako poctu, které se našim lázním dostalo. Zároveň pak jako dobrou referenci, aby, až budou mít cestu našim směrem, se měli důvod v Hodoníně zastavit. Jsem toho názoru, že Hodonín-

sko si vede dobře i v současné světové hospodářské situaci. To dokazuje, že není všechno o penězích, ale hlavně o lidech. Pan prezident i náš hejtman se potkali se zastupiteli města. Přesto, že někteří z nich jsou členy opozice, a vůči mě a koalici, kterou reprezentuji, jsou často velmi kritičtí, většina našich společných výstupů je v zájmu občanů Hodonína. V obdobném duchu se uskutečnilo i setkání hejtmána a prezidenta se starosty spádových obcí. Je pravdou, od té doby, co Evropská unie začala nabízet různé dotace, začaly v naší republice vznikat různé účelové svazky obcí. S potěšením konstatuji, že na Hodonínsku nejsou založeny jednoúčelové a že starostové obcí i obce vzájemně spolupracují, aniž by upřednostňovali svou stranickou příslušnost, což v komunální politice lze, a dokonce bych řekl, že je nezbytné.

? Jedním z cílů Jihomoravského kraje je podpora rozvoje lázeňství.

! Je mi jasné, že prostředky, které lze využít na podporu léčebného lázeňství, mají limi-



ské situaci, ale i proto, že mu ostře konkurují ostatní oblasti české medicíny. Lázně Hodonín a Lázně Lednice jsou díky své vysoké léčebné účinnosti, kvalitnímu know-how a personálnímu obsazení v České republice tak trochu výjimkou. Dokázaly si získat a udržet přízeň pacientů a jejich ošetřujících lékařů a obdobně se jim začíná dařit i u ostatních hostů včetně účastníků krátkodobých rekondičních a regeneračních pobytů. Rozhodování o tom, kam budou směřovat krajské finanční prostředky na podporu jihomoravského lázeňství je samozřejmě věcí krajských zastupitelů. Rozumím

ty. Avšak musím trvat na tom, že Jihomoravský kraj má pouze dvoje fungující lázně, které disponují prověřeným a účinným léčebným přírodním zdrojem. A těmi jsou Lázně Hodonín a Lázně Lednice, které tvoří jeden celek zastrešený dobrovolným svazkem obcí Jihomoravské lázně. Nemá-li náš kraj plýtvat finančními prostředky, měl by se soustředit na to, co funguje, a ne nám budovat konkurenci. Situace v českém léčebném lázeňství není jednoduchá, a to nejen kvůli celosvětové hospodář-



Český prezident v Lázních Hodonín

tomu, že jižní Morava má spoustu krásných míst, kde by vytvoření wellness center mohlo výrazně podpořit cestovní ruch. Ale ta rozhodně nejsou součástí systému veřejně dostupné zdravotní péče, ale prostorem pro soukromé investory. Musím proto opakovat, že co se týče podpory léčebného lázeňství a dosažitelnosti této oblasti zdravotní péče, jsou na území Jihomoravského kraje jediné léčebné lázně a podpora kraje by měla do nich jít tak, aby ji mohly poskytovat co nejširším sociálním vrstvám potřebných.

? Odtud z lázní se prezident Klaus doprovázen hejtmanem Haškem vydal do Moravských naftových dolů.

! Moravské naftové doly, a.s. jsou fenoménem České republiky a mne naplňuje hrdoostí, že se tato firma, nejen svým sídlem, stále hlásí k Hodonínu. Každý region je tak silný, jak schopné má lidí a jak toho, co tito lidé dokáží, využije pro rozvoj. S Moravskými naftovými doly město Hodonín dlouhodobě dobře spolupracuje. Kromě nich se ale v našem regionu příliš velkých firem neudrželo. Vznikla tu spousta menších, což se ukázalo jako krok správným směrem. To je evidentní obzvláště v současné době, kdy díky tomu Hodonínsko nemá takový problém jako regiony, kterým dominovalo několik velkých fabrik. Takže se nám v krizi



paradoxně snížila nezaměstnanost. Hodonínská radnice se snaží spolupracovat se všemi podnikatelskými subjekty. Loni, přestože samo město Hodonín nemá vinice, jsme zorganizovali „Královský košť vína“, navazující na historickou událost z roku 1555, kdy Pertold z Lipé Hodonínu na jeho území potvrdil svobodný nálev vína od sv. Václava do sv. Valentina. Tuto tradici chceme do Hodonína vrátit. Chceme, aby i naše město těžilo ze své polohy a bylo centrem vinařského kraje, v němž se rozkládá. Součástí příští-



ho „Královského košť vína“ bude i neformální setkání vedení města s podnikateli z Hodonína a nejbližšího okolí. Jsem rád, že se spolupráce města Hodonína s podnikateli výrazně upevňuje. Bez součinnosti s podnikatelskou sférou by totiž Hodonín stagnoval a nemohla by se konat ani řada společenských událostí, jako např. srpnové „Svatovavřínecké slavnosti“ nebo „Vodní království“, hojně navštěvovaných občany Hodonína a návštěvníky města. ■

www.hodonin.eu

www.kr-jihomoravsky.cz




Jihomoravský kraj

Thermal Karlovy Vary otevřel své nové balneocentrum

Lázeňský hotel Thermal v Karlových Varech v úterý 9. června 2009 zkolaudoval a 22. června slavnostně otevřel své nové balneocentrum v bývalých prostorách suterénu. Na téměř 400 m² plochy tak nyní jeho hosté mohou využít sedm masážních, perličkových a vířivých van, skotské stříčky, nožní sprchu a novou tělocvičnu.

V devíti kabinách

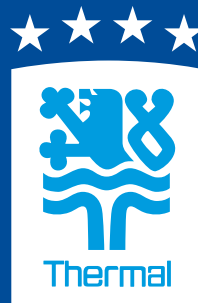
jsou umístěna tato zařízení: kabina 1 slouží vodoléčbě – skotské stříčky, kabiny 2 až 5 jsou určeny pro podvodní masáže, celotělové vířivky a perličkové koupele. V kabinách 6 a 7 je pro klienty připravena uhlíčitá koupel a v kabině 9 koupele nožní vířivé. Tělocvična slouží ke kondičnímu i individuálnímu cvičení i ke cvičení vedoucímu ke snižování obezity. Ve všech vanách je využívána teplá minerální voda. Provoz v době od 7 do 15:30 hodin zabezpečuje minimálně šest pracovníků. Bezbariérový přístup klientů do balnea je zajištěn dvěma rychlovýtahy. Na zahájení procedur čekají v prostorách vstupní haly, kde je



dle rozpisu osloví a vybídnou ke vstupu do kabiny jejich terapeuti.

Výstavba balnea

začala 2. února 2009. Podílely se na ní společnosti Baustav stavebními pracemi a BTL dodanou technikou a vybavením. Celkové náklady nepřekročily částku 13 milionů korun. Návrhová investice je plánována na dva roky.



| | |
|---------------------------------------|---|
| Zahájení stavby | 2. 2. 2009 |
| Termín dokončení | 9. 6. 2009 |
| Investor | Thermal-F, a.s. |
| Garant projektu | Ing. arch. Michal Karas |
| Projektanti | Arch. Jiří Hájek, Ing. J. Kučera |
| Dodavatel | Baustav a.s. K.Vary |
| Stavbyvedoucí | František Laštovička |
| Technický dozor | Ing. Václav Brodec |
| Stavební dozor investora - supervisor | Jiří Kadlec, ředitel technického úseku |



Lázeňský hotel Thermal

byl původně koncipován jako špičkový hotelový komplex se zázemím pro konání Mezinárodního filmového festivalu. Koncepte lázeňského hotelu byla dopracována až v průběhu jeho provozu. Zázemí pro poskytování lázeňských zdravotnických služeb vzniklo dodatečným přebudováním prvního patra hotelových pokojů na tzv. „lázeňské patro“. Lázeňskému poslání v tomto patře slouží řada pracovišť včetně elektroléčby. V průběhu roku 2007 byl v nevyužitých prostorách komplexu bazénu vybudován mini balneoprovoz, kde mohou klienti absolvovat podvodní masáže či koupele aj.

Lázeňská péče

tvoří dvě třetiny tržeb Thermalu. Potřeba disponovat vlastním plnohodnotným balneocentrem vznikla v souvislosti se slícím zájmem hostů o léčení. Do té doby totiž hotel nebyl kapacitně schopen zabezpečit balneoprocedury ve vlastních prostorách, tzv. pod jednou střechou, a jejich podstatnou část nakupoval u jiných lázeňských subjektů v Karlových Varech, především u Alžbětíných lázní. ■

www.thermal.cz



Klienti Top Hotels Group se nechali unést

„Nechte se unést...“, těmito slovy lze shrnout slavnostní zahájení sezony společností TOP HOTELS GROUP a.s. Se svými obchodními partnery a přáteli uvítala sezonu v pondělí 9. června 2009 v jedinečných prostorách rozlehlé Japonské zahrady TOP HOTELU Praha. Hosty, mezi kterými byl i ministr pro místní rozvoj Rostislav Vondruška nebo Miss Europe & World – Junior Czech Republic 2009 Michaela Haladová, přivítal generální



(zleva): Pavel Kosář – pověřený řízením agentury CzechTourism, Vladimír Dohnal – předseda představenstva TOP HOTELS GROUP a.s., Rostislav Vondruška – ministr pro místní rozvoj, Jan Tlapa – generální ředitel TOP HOTELU Praha

Česká Miss Iveta Lutovská předala výhry autorizovaným prodejčům ESO travel

Úřadující Česká Miss Iveta Lutovská 11. června 2009 předala exkluzivní ceny – zapůjčené vozu Porsche 911 Carrera – třem partnerům cestovní kanceláře ESO travel. Tím vyvrcholila motivační soutěž pro jejich autorizované prodejce, jež probíhala od 26. listopadu 2008 do 30. dubna 2009. Za každý prodaný zájezd byl prodejci do osudí vhozen los, z nichž byli vylosováni: eTravel2004 z Ostravy, CA Idylka z Mladé Boleslavi a Agentura 97 z Jilového u Prahy. Partnerem slavnostního předání byly hotel Clarion Congress Praha a půjčovna luxusních vozů DREAM-CARS Just4U, s.r.o. ■

www.esotravel.cz

www.dream-cars.cz

www.cchp.cz



(zleva): Dort ke třetímu narozeninám ALBION HOTELU převzala od místopředsedy představenstva TOP HOTELS GROUP a.s. Radka Dohnal (vlevo) generální ředitelka hotelu Dana Dzurňáková (uprostřed).

ředitel TOP HOTELU Praha Jan Tlapa. Své třetí narozeniny zde oslavil ALBION HOTEL, v čele s generální ředitelkou Danou Dzurňákovou.

Zlatým hřebem večera se stal horkovzdušný balón. Po jeho nafouknutí v hotelové zahradě přímo před zraky přítomných hostů si tito mohli vyzkoušet vzlety na laně. Odesli si tak nezapomenutelný zážitek, stejně jako dalších deset výherců voucheru na let v balónu. Velké oblíbené se těšili i karikaturisté či ukázky thajských masáží, které nabízí hotelové wellness. Pro hosty byl připraven bohatý raut. Večerem přítomné s noblesou provedl Jiří Vejvoda.

„Jsm rádi, že se naše rauty těší oblíbené. Nemí se čemu divit, vždyť naši kuchaři posbírali za své kulinářské umění už pěknou řádku medailí na světových i domácích soutěžích. Počasí nám nakonec přálo, a mohli jsme si tak užít celý večer pod širým nebem v naší Japonské zahradě. I když to bylo organizačně o to náročnější, že ve stejný čas se u nás konala jiná prestižní akce – Kulatý stůl za účasti ministra vnitra Martina Peciny a jeho prvního náměstka Jiřího Komorouse...“ dodává k průběhu akce Jana Rišková, PR manažerka společnosti.

Děti oslavily v TOP HOTELU Praha svůj svátek

O několik dní dříve se v TOP HOTELU Praha sešly děti z celého okolí, aby zde oslavily

svůj svátek. Hotel pro ně uspořádal v sobotu 30. května Dětský den. A i když počasí venkovním hrátkám nepřálo, děti si nenechaly zkrátit radost a plně si užívaly her a soutěží, které pro ně byly připraveny v prostorách hotelu. Největší atrakcí se stal elektrický býk, ale i karaoke, trampolína, nafukovací hrad, kuželky, minigolf a další program se těšily velké oblíbené.



„Je úžasné pozorovat, jak se děti radují a je jim úplně jedno, že venku prší a je zima. Dovedou si užít každý okamžik – to by se od nich měli naučit i mnozí dospělí. Na rodiny s dětmi se zaměřuje náš hotel i dalšími službami – letos jsme zavedli brunch v TOP HOTELU Praha, které budou po krátké letní pauze obnoveny opět v září, v našem wellness centru nabízíme zvýhodněné rodinné vstupné, plánujeme výstavbu pískoviště na zahradní terase Pivovarské restaurace“, přibližuje aktivity hotelu pro místní obyvatele PR manažerka společnosti Jana Rišková. ■

www.tophotel.cz

**TOP
HOTELS**
GROUP

Francouzskou Polynésii tvoří pět souostroví a celkem 118 ostrovů. Je to místo přitahující svou nádherou turisty z celého světa. Bílé písčité pláže, blankytné moře, korálové útesy. To jsou lákadla, kterým je velice těžké odolat. Ostrovy jsou navíc hostiteli světově známých celebrit, které si je zvolily za své sídlo právě díky místním poměrům a nádherné přírodě.

Ostrovy jsou nádherné,

v úvodu je však potřeba říct, že pobyt zde rozhodně nepatří mezi levnější. Na poznání polynéské krásy si připravte slušnou sumu peněz. Nejlevnější ubytování v 5* rezortu zde může přijít i na 500 euro za noc. Milovníci dlouhých cest zajásají, protože cesta na toto souostroví trvá přes 36 hodin. Trasa je ale zároveň raritou – stala se nejdelší vnitrostátní linkou na světě s mezipřistáním v Los Angeles a na Havajských ostrovech. Nejen letenka, která vyjde na cca 50 000 Kč, ubytování, ale i jídlo a pití je tu velice drahé. Navíc se sem nejezdí na týden, průměrná dovolená se tu pohybuje od 3 týdnů výše (dáno vysokou vzdáleností). Suma sumárum: unikátnost je tu vyvážena zlatem. Pokud sečtete všechny položky, vyjde vás vaše dovolená na 100 000 Kč. Ale bude stát za to. Poznáte jedny z nejkrásnějších ostrovů světa a zažijete věci, které nikde jinde ani nenajdete.

Mýtus krásné Tahitanky

Dříve to byla holá skutečnost. Krása místních dívek byla omračující. Postupem doby, blahobytu a francouzské státní podpory se věci změnily. Už to dávno nejsou útlé a polonahé dívky prohánějící se po překrásné pláži, ale stokilové mohutné ženy, na kterých je vidět, že se mají dobře a jídlo jim chutná. Pro mnoho turistů je to šok, ale brzy si zvyknou, protože povaha místních obyvatel se příliš nezměnila – stále jsou vstřícní a usměvaví.

Přestupní stanice – Tahiti

Tahiti je sice nejznámějším ostrovem Francouzské Polynésie, ale není tím „romantickým“ ostrůvkem, jak by mohli lidé očekávat.

Objevujte s ESO travel poklady Francouzské Polynésie

Tahiti je sopečné souostroví, kde na bahničných plážích najdete černý vulkanický písek. Navíc cesta z letiště do centra vám zabere přibližně 60 minut v zácpě. Rozhodně to tedy není místo, na kterém by se někomu chtělo zůstat déle než jeden den. Ostrov proto slouží převážně jako odrazíště pro výlety na okolní ostrovy. A tyto ostrovy už si pojmenování „romantické ostrůvky“ rozhodně zaslouží.

Tahiti je ale jednou věcí proslulé. A to výlety džípem na horské vrcholy, které mají neuvěřitelné převýšení 0–2240 m.n.m. V jednom místě se dá dokonce vystoupat džípem až do výše 1950 m po velice strmých a úzkých stezkách.



Tyto cesty jsou ale pouze pro zkušené a otrlé řidiče, kteří se nebojí výšek.

Las Vegas Pacifiku,

tak se dříve nazývalo hlavní město Tahiti Papeete. Na místní poměry je to skutečná metropole, ale ve skutečnosti má kolem 100 000 obyvatel různých národností.



Nenechte si ujít

Krmení obřích úhořů

Uprostřed vesničky na ostrově Huahine čítající 150 chýší se vine esovitě zahnutá říčka, která poskytuje skutečnou raritu – obří posvátné úhoře. Můžete si tu koupit kusky masa a sami si zkusit, jaké to je, když se vám dvouapůlmetrové ryby třou o nohy a chňapou po mase z vašich rukou. Po krmení můžete navštívit třeba místní archeologické památky vesničky Maeva.

Do proslulé Cookovy zátoky

Říčka se jí také Paopao a poskytuje pravý zážitek z pohledu na oceán. Pokud si po celé její délce uděláte krátké zastávky a sejdete směrem k oceánu, budete odměněni krásnými scenériemi a západy slunce, kterými je tato zátoka proslulá. Ostrov Moorea, kde se Cookova zátoka nachází, je prostoupen kvalitními silnicemi, které činí zátoku dostupnou i na kole.

Krmení žraloků a rejnoků

Téměř na všech ostrovech je tento „sport“ velkou atrakcí pro turisty.



Uvidíte, jak se kolem vaší lodě (ze které je budete krmit) pění moře a zmítá se desítkami těl těchto dravců. Pro některé trochu děsivý, pro jiné lákavý zážitek, který určitě stojí za pozornost. Pro ty ještě otrlejší tu je potápění a plavání se žraloky mnohdy dosahujícími délkou přes pět metrů. Za obřími žraloky se ale vydáte trochu dále.

Lety helikoptérou

Krásné věci si zaslouží zvláštní služby, to platí i o nejkrásnějším ostrově Francouzské Polynésie – Bora Bora. Prohlédnete si tento krásný ostrov pěkně shora a pokocháte se jeho krásou. Modrý oceán, sytá zeleň a oslnivě bílé pláže budou před vámi jako na dlani, a vy si tak v klidu vychutnáte pocit, jako byste přelétali nad malým rájem.



Najdete tu Japonce, Francouze, Číňany, Malajce a původní obyvatelstvo. Toto pulsující a pře-dražené město ožívá ve večerních hodinách, kdy se většina obyvatel a turistů doslova „vyřítí“ do nočních podniků.

Bora Bora – za krásami „Perly Polynésie“

Perla Polynésie – ostrov Bora Bora je známý po celém světě. Mnoho cestovatelů si spojuje Fran-



couzskou Polynésii právě s ostrovem Bora Bora a jeho nevsední krásou, která celý ostrov prostupuje. Již při příletu mají piloti v popisu práce jednu obkroužit celý ostrov, aby cestující viděli, co je čeká a nemine. S uspokojením pak mohou pozorovat otevřená ústa a hlasité povzdechy, protože přesně tak působí tento nádherný ostrov na většinu přilétajících turistů.

Ostrov Bora Bora je sopečného původu. Sopka se postupem času propadla do moře a vytvořila lagunu plnou menších žraloků a rejnoků, kde se ale můžete bez problémů koupat i v době krmení. Překrásná příroda obdařila ostrov lagunami s průsvitnou vodou a nesmírnou krásou. Můžete tu šnorchlovat a vedle vás



se budou prohánět žraloci, rejnoci nebo murény. O kus dále můžete zkusit hloubkové potápění, a pokochat se tak tajemnými mořskými hlubinami.

Ostrov legend – Moorea

Moorea je země plná historie a legend. Ostrov je známý především Cookovou zátokou, která je pojmenována po známém mořeplavci, který tu zakotvil. Hory, zálivy, tmavá voda



odrážející stěny hor a bohatý podmořský život dělá z Moorey velice atraktivní místo, které by bylo škoda nenavštívit. I přístup je tu velice snadný. Na většinu ostrůvků se sice létá hydroplánem, ostrov Moorea je však dostupný po třicetiminutové plavbě na katamaránu, který je sám o sobě také velkým lákadlem.



Jachtařský ráj

Ve Francouzské Polynésii sídlí největší jachtařské půjčovny na světě. Můžete si tu půjčit i katamarán nebo se vydat na luxusní plachetnici mezi ostrůvky a na širé moře. Výlet se pro vás stane zdrojem zážitků a budete nadšeni čistotou a průzračností místního moře kypícího životem.

Vzhůru na atol Rangiroa

Rangiroa, neboli „Obrovská obloha“ – tak se nazývá největší atol na Tahiti a jeho ostrovech a zároveň jeden ze čtyř největších ostrovů na světě. Při svých procházkách po malých kanálkách vytvářejících prstence z korálů vás oslepí ojedinělá a nesrovnatelná záře, lesk a barva laguny od nefritově zelené až po purpurovou. Tento pás uprostřed Pacifiku vás ohromí a „zažere“ se hluboko pod vaši kůži. Ostrov je určen především pro relaxaci a turistům hledajícím absolutní klid a pohodu pod tropickým nebem. ■

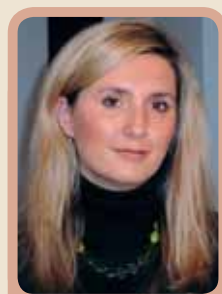
www.esotravel.cz



Kongresy s tváří v Kongresovém centru U HÁJKŮ

Na mapě Prahy přibyla nová dvoupodlažní pasáž U HÁJKŮ, která spojuje ulice Na Poříčí a Na Florenci. Součástí tohoto projektu, který zahrnuje dva hotely s kapacitou téměř čtyři sta pokojů, je Kongresové centrum U HÁJKŮ.

? Rozhovor s jeho ředitelkou Lenkou Voplatkovou jsem zahájil konstatováním: vaše pasáž má sice dvě patra, nicméně z obou ulic jde o přízemí.



Lenka Voplatková

! Ano, je to tak. Jak z ulice Na Poříčí, tak z ulice Na Florenci je bezbarierově přístupná. Uvnitř pak jsou eskalátory a výtah, který ji spojuje s podzemním parkovištěm. Jsme moderní, nadstandardně vybavení a především multifunkční. Co se týče

kongresových a firemních akcí, dokážeme zde zrealizovat event pro sedm set lidí, stejně tak jako jednání pro dvacet osob. Umíme uspořádat svatbu pro tři sta účastníků včetně taneční kapely, stejně tak jako podat servírované menu o osmi chodech při slavnostní večeři. Coffee breaky, obědy či rauty realizujeme v prostoru pasáže a bistra Le Marc, kde tak hosté mají mnohem příjemnější pocit z velkého otevřeného vzdušného prostoru pasáže, umocněného skleněným stropem.

? Co považujete za své největší přednosti?

! Jednoznačně unikátní prostředí, design a dostupnost. Jde o neotřelou kombinaci barev a materiálů. Jednací prostory jsou v kombinaci černých stěn, koberec v odstínech sytě červené

a stříbrného stropu. Další předností je vestavěná technika a variabilita jednacích prostor. Další vynikající dopravní dostupnost. Jsme v centru Prahy. V dosahu business areálů Florence a Karlína, a přitom tři minuty od největší nákupní galerie v centru Prahy, Palladia. Tramvajová zastávka je přímo před vchodem v ulici Na Poříčí. Z druhé strany, z ulice Na Florenci, zase máme stanici metra Florenc, kde se kříží linky C a B. A pokud jedete autem, sjíždíte z magistrály exitem na Florenc a parkujete v našich podzemních garážích. Významnou předností je i naše flexibilita při jednání s klienty. Jsme rodinný podnik. Sama komunikuji s klienty a společně s kolegy z obchodního oddělení se starám o průběh akce. Cokoli je potřeba, mohu okamžitě rozhodnout.

? Proč je u vašeho loga podtitulek: „Kongresy s tváří“?

! Naznačuje naše sepejetí s pasáží U HÁJKŮ, která má motto „Pasáž s tváří“. Hlavně má vyjadřovat přístup, s jakým děláme svou práci. U nás hosté nepřijdou do velkého anonymního podniku, ale do téměř rodinného prostředí, kde ten, kdo s klientem akci připravoval, je i tím, kdo mu po dobu konání akce pomáhá a kdo z ní odchází jako poslední.

Coby nově otevřené kongresové centrum jsme se snažili myslet na pohodlí klientů a na to, abychom jim nabídli něco navíc. Nebudu citovat všechny parametry, ale určitě stojí za zmínku, že prostory jsou klimatizované. Jednotlivé salonky tvoříme protihlukovými přepážkami společnosti DORMA s neprozvučností 55 dB. Samozřejmostí je wi-fi připojení ve všech prostorech. Nejen v jednacích, ale i v restauraci a bistru jsou podlahové krabičky ze zásuvekmi či připojením do AV systému. V pasáži je

Pasáž U HÁJKŮ

Příjemná na gastronomii a zábavu zaměřená pasáž byla navržena s důrazem na originální architektonické prvky, které podtrhují její evropský, kosmopolitní charakter. Návštěvníky osloví inspirativním a osobitým prostředím i kvalitou a rozmanitostí pokrmů. Jsou v ní, mj., sushi restaurace, kavárna, fresh bar, asijské klubové lázně a multifunkční kongresové centrum.

Součástí projektu jsou i dva hotelové komplexy a velkokapacitní dvoupodlažní parkoviště. Projekt byl navržen ing. arch. Josef Pleskotem a na realizaci se podíleli i další významní architekti.



Kongresy s tváří

Pasáž U HÁJKŮ skýtá špičkové kongresové zázemí s profesionálními službami, technickým vybavením, cateringem a ubytováním ve standardu čtyř a pěti hvězdiček. Kongresové centrum na ploše 500 m² může pojmout až 500 osob v divadelním uspořádání. Jeho koncept je citlivě sklouben s přívětivostí pasáže. V základním uspořádání jej lze rozčlenit na pět samostatných sálů s vlastním foyer a propojit jej s prostorem pasáže. Vysoká variabilita umožňuje množství variant co do počtu klientů od konferenční místnosti pro dvacet účastníků až po uzavření a začlenění celé pasáže a uspořádání akce až pro tisíc osob.



Špičková audiovizuální technika

16:9 širokoúhlé HI-END data-projektory v plném HD rozlišení; plně automatizovaný bezdrátový systém ovládání všech funkcí kongresových sálů; profesionální ozvučení kongresových sálů a celé pasáže, velkoplošná projekce. Samozřejmostí je wi-fi a elektrické zásuvky u stolů, okamžitý přístup k tiskárně, kopírce a dalším business službám.



Bistro Le Marc

tvorí optimální zázemí pro schůzky a jednání. Přirozený meeting point v pasáži má charakter útulné



THE CO CO BAR

kavárny a nabízí i vybrané druhy jídel v duchu nejlepších francouzských bister. Prostá, leč chuťově delikátní a rafinovaně atraktivní nabídka pokrmů nenechává na pochybách, že čerstvost a kvalita surovin, pečlivá příprava a domácí dotek jsou to, na čem staví.

Parking

Součástí služeb „Kongresů s tvářič“ je zabezpečení parkování ve vlastních podzemních garážích s kapacitou 120 míst.

nainstalována plazmová obrazovka s úhlopříčkou 3,2 metru, na kterou můžeme přenášet dění v sálech, nebo pouštět prezentaci či videa. Obraz může být zároveň distribuován do hotelového televizního systému, takže i hosté na pokojích mají kontakt s děním v kongresovém centru. Každé ze stropních světel v sále umíme vypnout, zapnout, nebo ztlumit v rozsahu 0 až 100 %, a dokážeme tak vytvořit světelnou



pohodu na míru každé akce a potřeb v daném okamžiku. Zároveň je celá pasáž připravená jako multifunkční eventový prostor, kde jsou na správných místech zásuvky, a to včetně 400 V, nebo např. kotvy na umístění světelné techniky apod. Ve dvou kratších částech pasáže je světelný strop, u kterého umíme na dálku měnit barvy od bílé přes červenou, modrou či zelenou, a přizpůsobit se tak atmosféře akce. Uspořádat party pro osm set osob je tak u nás mnohem jednodušší a levnější.

? Sedíme v bistro Le Marc. Na co se specializuje?

! Le Marc těží ze zázemí profesionální kongresové kuchyně. Z klasického pojetí bistra jsme se snažili převzít rychlost obsluhy a nabídku denně obměňovaných jídel. Vaříme ale na úrovni luxusní restaurace. Kumulovaná zkušenost našeho kuchařského týmu zahrnuje praxi v nejlepších švýcarských a rakouských restaura-

cích. Jeden z našich kuchařů se podílel na vedení kuchyně Českého domu při olympiádě v Turíně. Naši kuchaři vedli známé výborné restaurace U Petřské věže či U Jezulátka v Praze, pracovali v týmu Gordona Ramsaye v restauraci MAZE. Na kuchyni jsem opravdu pyšná. Zatím máme jen kladné ohlasy. Máme samozřejmě stálý jídelní lístek s přibližně dvacátkou pokrmů, ale těžiště leží v denních a business menu, která vaříme od pondělí do pátku. Našimi partnery jsou i cestovní kanceláře, pro které zajišťujeme stravování skupin.

? Co vás na vaší práci nejvíc těší?

! Po zkušenostech s velkými hotely a společnostmi oceňuji nejvíc to, že mohu věci rozhodovat sama a okamžitě. Co s klientem domluvíme, platí. Ať už se to týká AV techniky, stravování či čehokoli jiného. Především díky lidskému při-



stupu a určitě i kvůli gastronomii se k nám např. přestěhovaly dva z osmi klubů ROTARY, kterým vytváříme klubové zázemí. V roce 2008 jsme také organizovali distriktní mezinárodní konferenci ROTARY. Z Pasáže U HÁJKŮ se tak stalo také Prague Rotary Centre. Pro někoho, kdo pracuje v hotelnictví a cestovním ruchu a má to opravdu rád, je takováto pochvala od spokojeného klienta cennější než cokoli jiného. ■

www.kongresyuhajku.cz





Zlatá koruna 2009

v TOP HOTELU Praha

24. června 2009 v TOP HOTELU Praha předal ministr financí Eduard Janota ocenění nejlepším finančním produktům v 7. ročníku soutěže Zlatá koruna.

www.zlatakoruna.info



Czech Travel Press u ministra Vondrušky



5 června 2009 jednala v Praze v budově Ministerstva pro místní rozvoj ČR delegace předsednictva novinářské organizace Czech Travel Press, člena FIJET (Fédération internationale des journalistes et écrivains du tourisme / mezinárodní federace novinářů a spisovatelů píšících o turistice a cestovním ruchu se sídlem v Praze), v čele s viceprezidentem Ing. Petrem Tiefenböckem s ministrem pro místní rozvoj Ing. Rostislavem Vondruškou. Za Czech Travel Press byli kromě viceprezidenta přítomni vedoucí mezinárodní sekce PhDr. Miroslav Navara a tajemnice Ing. Ivana Masáková.

Členové delegace Czech Travel Press s ministrem hovořili o vývoji v Czech Travel Press, který se během letošního roku transformuje na plně profesní organizaci. Informovali ministra o činnosti svých sekcí, jež pro svých téměř dvě stě členů několikrát měsíčně zajišťují tiskové besedy, výjezdy a prezentace. Seznámili ho s konceptem svých webových stránek a vyjádřili mu podporu při prosazování zájmů českého cestovního ruchu doma i v zahraničí. Ministr se zajímal o práci novinářů zejména v oblasti domácího cestovního ruchu a vyzval Czech Travel Press k využití potenciálu svých členů zejména v této oblasti a k předložení návrhů na konkrétní programy na jeho podporu. ■

www.czechtravelpress.cz





NOVOMĚSTSKÝ PIVOVAR

Novoměstský restaurační pivovar je ojedinělou **gastronomickou raritou** v centru Prahy

Celková kapacita je **400 míst** v atraktivních rozsáhlých prostorách.

Vlastní **výroba 11° piva** – kvasnicový nefiltrovaný světlý a tmavý ležák

Prohlídka pivovaru s odborným výkladem



Vynikající **typicky česká** a mezinárodní kuchyně

Pivní večery s živou hudbou

Bohatá nabídka **menu** pro turistické skupiny



Otevřeno denně

Po–Pá 10.00 – 23.30

So 11.30 – 23.30

Ne 12.00 – 22.00

Novoměstský pivovar s.r.o.

Vodičkova 20, 110 00 Praha 1

tel./fax: 222 232 448,

222 231 662, 602 459 216

e-mail: sales@npivovar.cz

www.npivovar.cz



Za exotikou do Prahy

Pražský jarmark

Bosý klučina s třásněmi na nohou tančí při rytmu bubínků v kruhu celé vesnice z Cookových ostrovů. Vedle v pestrých krojích hrají, tančí a zpívají Mexičané, Ekvádorci, temperamentní srbské páry, slovenští tanečníci z Čadce, rumunští horalé, Číňané s pestrobarevným drakem, Švýcaři troubí na alpské rohy a děti ze Špindlerova Mlýna se kupí kolem pohádkového Krakonoše. Nejde o fantazii. To je pohled na centrum hlavního města Prahy koncem srpna. Nevídaný průvod krojů, lidových nástrojů a tváří ze všech končin světa projde ze Staroměstského náměstí Celetnou ulicí na Ovocný trh, kde pořádá Folklorní sdružení ČR jeden z největších mezinárodních folklorních festivalů Pražský jarmark.

Od úterý do neděle 25. – 33. srpna 2009

budou už po šesté na jevišti pražského historického trhu vystupovat denně od 16 do 22 hodin stovky lidových tanečníků, zpěváků a muzikantů ze všech světadílů. Na letošním Pražském jarmarku budou k vidění soubory

z Kolumbie, Konga, Nového Zélandu, Mexika, Číny, Izraele, Francie, Alžíru, Gruzie, Uzbekistánu, Kypru, Slovinska, Slovenska a samozřejmě různých míst Čech a Moravy. Ovocný trh se po tu dobu také stane skutečným tržištěm, kde můžeme u stánků obdivovat dovednost lidových řemeslníků anebo se nechat zlákat vůni praženého karamelu, staročeského trdelníku, koláčů, klobásek či domácího moravského vína.

Exotické tance a lidové umění

předvedou soubory z mnoha zemí i 19. – 23. srpna na festivalech v Písku a Červeném Kostelci, 26. – 31. srpna v moravské metropoli na Mezinárodním folklorním festivalu Brno a počátkem září na lázeňské kolonádě Karlových Varů. ■

Připravila Vlasta Cibulová.

Folklorní sdružení ČR

Senovážné nám. 24, 110 00 Praha 1

tel.: 234 621 218, fax: 224 214 647

e-mail: foscra@adam.cz

www.folklorisdruzeni.cz



Plavby lodí

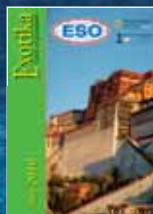
Evropa - Asie - Afrika Amerika - Austrálie

1 NEJLEPŠÍ TOUOPERÁTOR PRO AMERIKU
v České republice
dle ankety TTG Travel Awards
místo 2009

1 NEJLEPŠÍ TOUOPERÁTOR PRO ASII
v České republice
dle ankety TTG Travel Awards
místo 2009



ČESKÝCH 100 NEJLEPŠÍCH FIREM
ocenění pan evropské společnosti COMENIUS
2005 - 2008
kategorie cestovní ruch & hotelnictví



ESO travel

Korunovační 22, 170 00 Praha 7, tel.: 233 377 711
www.exotika.cz info@esotravel.cz

Klientská centra:

ESO travel, Revoluční 13, 110 00 Praha 1, tel.: 222 316 994,

ESO travel, Václavské n. 56, 110 00 Praha 1, tel.: 222 211 120

ESO travel - ORANGE travel, Galerie Vaňkovka, 602 00 Brno, tel.: 543 421 461

ESO travel - Pan'Europ, Masarykovo n. 14, 702 00 Ostrava, tel.: 596 121 662

www.plavbypomori.cz



U HÁJKŮ

KONGRESY S TVÁŘÍ

KONGRESOVÉ CENTRUM U HÁJKŮ

Firemní akce, školení,
konference až pro 500
osob, společenské akce,
rauty, eventy, svatby
až pro 1000 osob.

Špičková gastronomie,
profesionální vybavení,
unikátní prostředí.

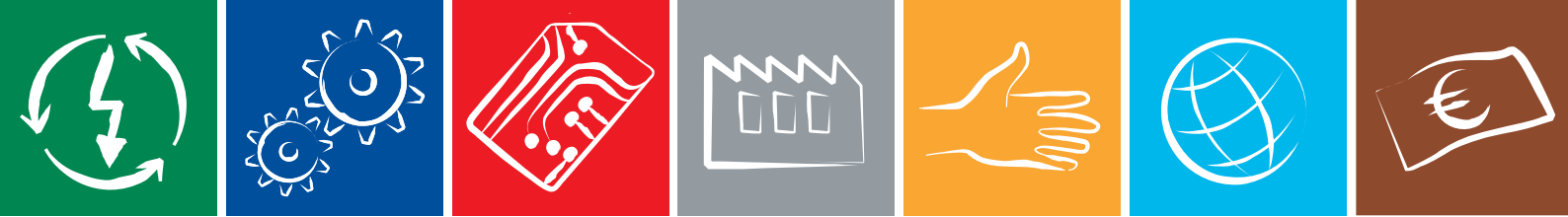


www.kongresyuhajku.cz



Le Marc

Na Poříčí 42 / Na Florenci 29, 110 00 Praha 1
tel.: +420 241 445 445, e-mail: sales@kongresyuhajku.cz



CHYBÍ VÁM PENÍZE NA ROZVOJ FIRMY? ZÍSKEJTE JE Z OPERAČNÍHO PROGRAMU PODNIKÁNÍ A INOVACE A NECHTE SVOU FIRMU PROSPEROVAT.

Operační program Podnikání a inovace (OPPI) má pro podnikatele v období let 2007-2013 připraveno téměř 96 miliard korun.

V rámci OPPI mohou žadatelé předkládat žádosti o podporu v 15 programech podpory v rámci tzv. výzev.

V současné době se uzavírají příjmy registračních žádostí ve 3 následujících programech:

- Program **Rozvoj** je zaměřen na podporu konkurenceschopnosti malých a středních podniků ve vybraných regionech.
Příjem elektronických registračních žádostí bude ukončen 15. 7. 2009.
- Cílem programu **Školící střediska** je prostřednictvím zajištění kvalitního zázemí pro realizaci, organizaci a řízení vzdělávání, personálních činností a dalších aktivit souvisejících s rozvojem lidských zdrojů zvýšit konkurenceschopnost podniků a podnikatelských subjektů ve vymezených sektorech a rovněž zaměstnatelnost jednotlivců.
Příjem elektronických registračních žádostí bude ukončen 31. 8. 2009.
- Hlavním cílem programu **Prosperita** je prostřednictvím dotací podporovat zakládání a další rozvoj subjektů infrastruktury pro průmyslový výzkum, technologický vývoj a inovace zaměřených zejména na realizaci nových technologií a konkurenceschopných výrobků a služeb. Zvláštní pozornost je věnována podpoře zakládání, činnosti a dalšího rozvoje podnikatelských inkubátorů a podpoře sítí Business Angels.
Příjem elektronických registračních žádostí bude ukončen 31. 7. 2009.

Do uvedených termínů máte možnost přihlásit své projekty a získat dotaci ze strukturálních fondů.

2. výzva k předkládání projektů v rámci Operačního programu Podnikání a inovace – program podpory NEMOVITOSTI

Ministerstvo průmyslu a obchodu vyhlásilo dne **1. července 2009** druhou výzvu k předkládání projektů v rámci programu podpory **NEMOVITOSTI**. Na tuto výzvu jsou vyčleněny 4 mld. Kč. Příjem elektronických registračních žádostí o poskytnutí dotace bude zahájen prostřednictvím internetové aplikace eAccount dnem 1. září 2009 a ukončen 31. března 2010. Program je součástí Operačního programu Podnikání a inovace a jeho cílem je stimulovat vznik a rozvoj podnikatelských nemovitostí včetně související infrastruktury a přispět tak ke vzniku funkčního trhu nemovitostí a ke zlepšení investičního a životního prostředí.

Úplné texty programů, výzev, výběrových kritérií a dalších dokumentů budou k dispozici na webových stránkách www.mpo-oppi.cz a www.czechinvest.org k datu vyhlášení výzvy.



**OPERAČNÍ PROGRAM
PODNIKÁNÍ
A INOVACE**



Ministerstvo
průmyslu
a obchodu



EVROPSKÁ UNIE
EVROPSKÝ FOND PRO REGIONÁLNÍ ROZVOJ
INVESTICE DO VAŠÍ BUDOUCNOSTI

www.mpo-oppi.cz infolinka: 800 800 777



CZECH AIR NAVIGATION INSTITUTE

S více než 25 lety zkušeností, širokým spektrem vzdělávacích programů a mezinárodním týmem odborníků představuje CANI spolehlivého partnera ve vzdělávání v oboru letových navigačních služeb a leteckého personálu pro zákazníky z více než 30 zemí světa.